

Guide et protocole de suivi des anoues sur le territoire de la Région de biosphère du mont Saint-Hilaire

© Françoise Cot



10 avril 2026

CONNEXION
NATURE

Équipe de rédaction

Connexion Nature

Information

Connexion Nature

1157 Chemin Rouillard, Mont-Saint-Hilaire, QC, J3G 4S6

Tel : (450) 467-1755

Courriel : info@connexionnature.org

TABLE DES MATIERES

Programme frogwatch	6
1. LES ESPÈCES D'ANOURES DE LA RÉGION DE BIOSPHÈRE.....	6
1.1 Les espèces d'anoures de la région de biosphère	6
1.2 Pourquoi réaliser le suivi des anoures?.....	6
1.3 Objectifs	7
2. MARCHE À SUIVRE POUR LA PRISE DES DONNÉES	8
2.1.1 Quels sont les étangs à suivre?	9
2.1.2 Quel matériel apporter?	9
3. Informations importantes pour les bénévoles.....	9
ANNEXES.....	11
LISTE DES ÉTANGS À VISITER.....	12
Feuillet de terrain – Suivi bénévole des anoures	19

PROGRAMME FROGWATCH

Le programme qui suit est directement tiré du programme FrogWatch organisé par le Réseau canadien de Conservation des Amphibiens et des Reptiles. Ce programme fait appel à des bénévoles à travers le Canada pour récolter des données sur les anoures. À la fin de vos inventaires, Connexion Nature fournira toutes les données sur les anoures aux responsables du programme FrogWatch.

Avec ces données, ils construisent des cartes de répartition et de suivi à long terme des populations à l'échelle du pays. Ils peuvent ainsi surveiller les tendances et les événements comme les disparitions ou apparitions d'espèces. Pour plus d'information sur ce programme, vous pouvez consulter leur site Internet : www.naturewatch.ca/francais/frogwatch/on/intro.html

1. LES ESPÈCES D'ANOURES DE LA RÉGION DE BIOSPHÈRE

1.1 Les espèces d'anoures de la région de biosphère

Du grec an-oura, qui signifie « sans queue », les anoures sont un ordre des amphibiens qui regroupe les crapauds, grenouilles et rainettes. Dans la Région de biosphère du mont Saint-Hilaire, on retrouve 8 espèces d'anoures :

- Crapaud d'Amérique
- Grenouille des bois
- Grenouille des marais
- Grenouille du nord
- Grenouille léopard
- Grenouille verte
- Ouaouaron
- Rainette crucifère
- Rainette faux-grillon de l'Ouest
- Rainette versicolore

Vous trouverez les fiches signalétiques de chaque espèce sur notre site web <https://connexionnature.org/suivis-scientifiques-anoures/>

1.2 Pourquoi réaliser le suivi des anoures?

La majorité des amphibiens sont associés aux milieux aquatiques lors de leur reproduction, soit les cours d'eau, les milieux humides et les étangs. Après leur métamorphose (de têtard à grenouille adulte par exemple), elles vont migrer vers le milieu terrestre (friches, champs, boisés, bandes riveraines), où elles passeront une bonne partie de leur vie.

Les anoures sont particulièrement affectés par la destruction et la perturbation de leur habitat (Exploitation, fragmentation et perte de superficies). Les développements routiers, agricoles et urbains sont des menaces directes au maintien des populations. Les caractéristiques propres aux amphibiens

rendent également les anoues particulièrement sensibles à la qualité de l'eau et aux contaminants qu'on y retrouve.

Les amphibiens sont des animaux très fragiles. Puisqu'ils utilisent à la fois le milieu terrestre et aquatique et qu'ils ont une peau perméable, ils réagissent fortement aux changements environnementaux. Les anoues sont de très bons indicateurs de la santé des milieux naturels. Le fait qu'ils vivent en partie dans l'eau et que leur peau est semi-imperméable explique peut-être la raison de leur si grande sensibilité à la pollution et aux modifications de l'environnement.

Les anoues sont présents dans une variété d'habitats, des forêts jusqu'aux plaines, dans les arbres, au sol ou dans l'eau. Néanmoins, quelle que soit l'espèce, elle dépend entièrement des milieux humides pour sa reproduction.

1.3 Objectifs

Depuis 2011, Connexion Nature effectue un suivi des anoues présents dans la Région de biosphère du mont Saint-Hilaire depuis 2011. Des dizaines de bénévoles ont effectué des milliers d'observations de ces espèces, et ce, année après année. En connaissant leur répartition dans les milieux humides sur le territoire, on connaîtra les habitats sensibles à protéger. De plus, en suivant les tendances des populations année après année, on pourra juger de la santé de notre environnement.

Vous trouverez dans cette section la méthode à suivre pour faire le suivi annuel des anoues pendant leur période de reproduction.

2. MARCHE À SUIVRE POUR LA PRISE DES DONNÉES

1. Choisir un ou plusieurs étangs à visiter (voir liste en annexe) et s'y rendre
2. Écouter le chant des anoures
3. Remplir le formulaire et transmettre vos données à Connexion Nature :

- Grâce au **formulaire en ligne** disponible au lien suivant : <https://arcg.is/1f0H1W>

OU

- En remplissant le feuillet de terrain (en annexe à ce document) puis l'envoyer à mia@connexionnature.org

N'oubliez pas d'inscrire la date et vérifiez bien le nom de l'étang afin de ne pas faire d'erreur.

Quand y aller ? Le **crépuscule** est le meilleur temps pour écouter, mais certaines espèces se font également entendre durant la journée, surtout après la pluie.

Combien de temps y rester ? Choisissez un site convenable et écoutez pendant **5 minutes** (ou plus si possible) à chaque séance d'écoute entre le printemps et la fin de juillet.

Combien de fois ? Il est idéal d'écouter **une ou deux fois** par semaine, mais même une seule séance d'écoute est utile.

Vous pouvez vérifier si nécessaire les chants que vous avez entendus en utilisant le site Web de Connexion Nature : <https://connexionnature.org/suivis-scientifiques-anoures/>

QR code pour le formulaire internet



2.1.1 Quels sont les étangs à suivre?

Consulter l'annexe 1 pour connaître la liste des étangs à visiter

2.1.2 Quel matériel apporter?

- Le présent guide pour s'y référer au besoin
- Chants des anoues
- Votre téléphone cellulaire pour l'envoi du formulaire de données
- Éventuellement du papier pour prendre des notes
- Montre (pour noter l'heure d'observation)
- Appareil photo / jumelles (optionnelles)

3. INFORMATIONS IMPORTANTES POUR LES BÉNÉVOLES

Par votre implication dans cette campagne et votre présence sur le terrain, vous allez être nos yeux et nos oreilles quant aux questions du public sur les anoues. Si, lors de vos inventaires, vous avez eu des interactions avec des personnes intéressées, n'oubliez pas d'en faire part à Connexion Nature.

N'hésitez pas à rapporter tout échange avec un tiers que vous auriez eu, positif ou négatif, sur le sujet. Nous vous invitons également à partager votre opinion sur la structure, le déroulement et l'implication bénévole de cette campagne de suivi scientifique à Connexion Nature (mia@connexionnature.org).

Il est important que vous gardiez en tête ces informations lorsque vous faites du bénévolat pour Connexion Nature :

Sécurité

- Familiarisez-vous avec votre territoire et les lieux d'inventaire avant de commencer
- Bien que le suivi puisse se faire tout seul, il est toujours préférable de travailler à deux. Ainsi, en cas de doute vous pouvez en discuter et c'est toujours plus sympathique!
- Si vous possédez un téléphone cellulaire, veuillez l'avoir avec vous lorsque vous serez sur le terrain
- Toutes les activités d'observation reliées aux inventaires des anoues doivent se faire depuis la voie publique.

N'oubliez pas d'envoyer vos données le plus rapidement possible après chaque inventaire afin de nous aider à coordonner la campagne.

MERCI ET BONS INVENTAIRES !



ANNEXES

LISTE DES ÉTANGS À VISITER

Réserve naturelle Gault

Attention : vous devez vous procurer une carte d'accès valide

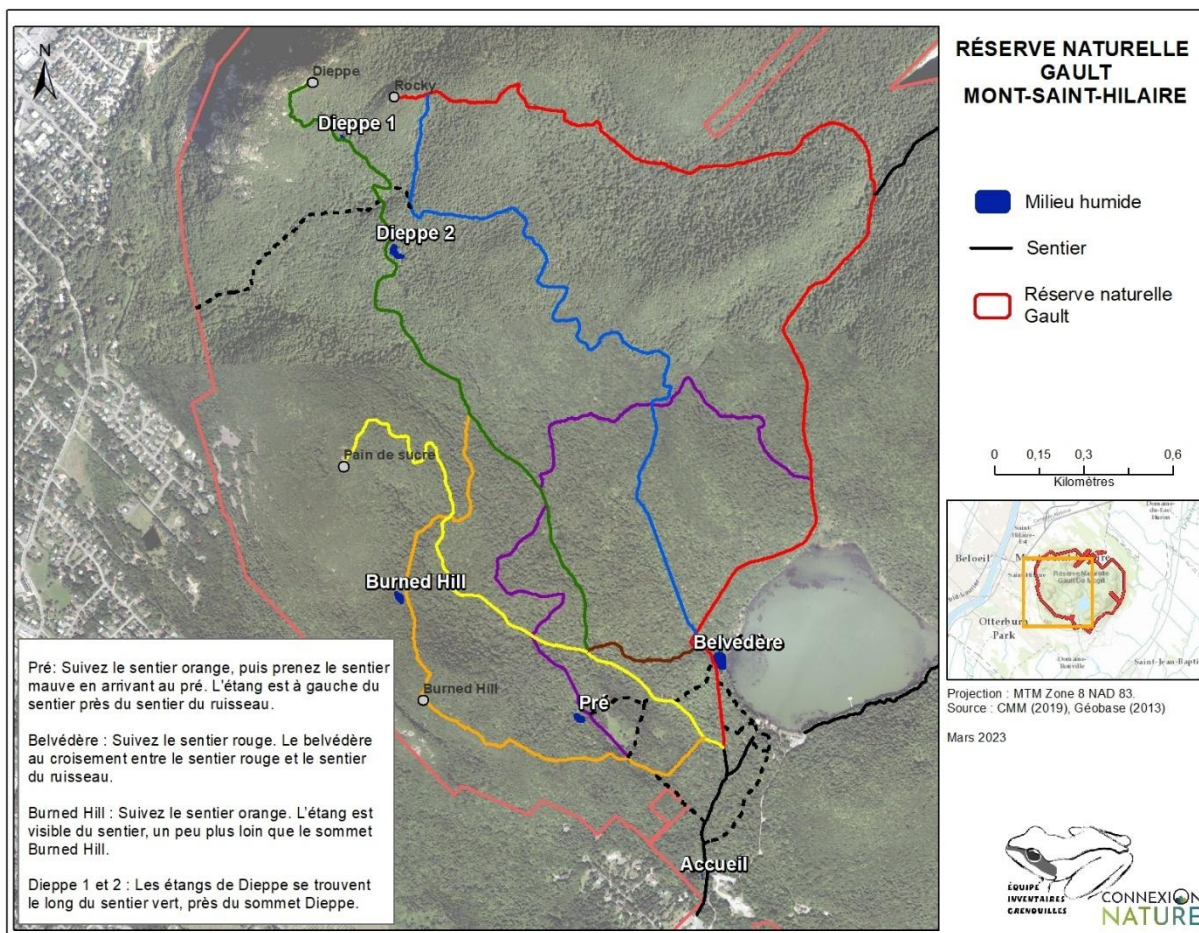
Accueil : L'étang est visible à côté du pavillon d'accueil de la Réserve naturelle Gault.

Lac Hertel : Suivez le chemin rouge et le belvédère se trouve juste avant la fin du lac.

Pré : Suivez le sentier orange, puis prenez le sentier mauve en arrivant au pré. L'étang est à gauche du sentier près du sentier du ruisseau.

Burned Hill : Suivez le sentier orange. L'étang est visible du sentier, un peu plus loin que le sommet Burned Hill.

Dieppe 1 et Dieppe 2 se trouvent le long du sentier vert, près du sommet Dieppe.



Réserve naturelle du Piémont

Il existe trois accès à la réserve naturelle en Piémont : rue des Fées, rue des Plateaux et chemin Ozias-Leduc.

Stationnement sur la rue des Fées ou sur la rue Radisson au niveau de la rue Pineault.

Bonneville est un bassin de rétention des eaux de pluie. L'écoute se fait à partir du sentier.

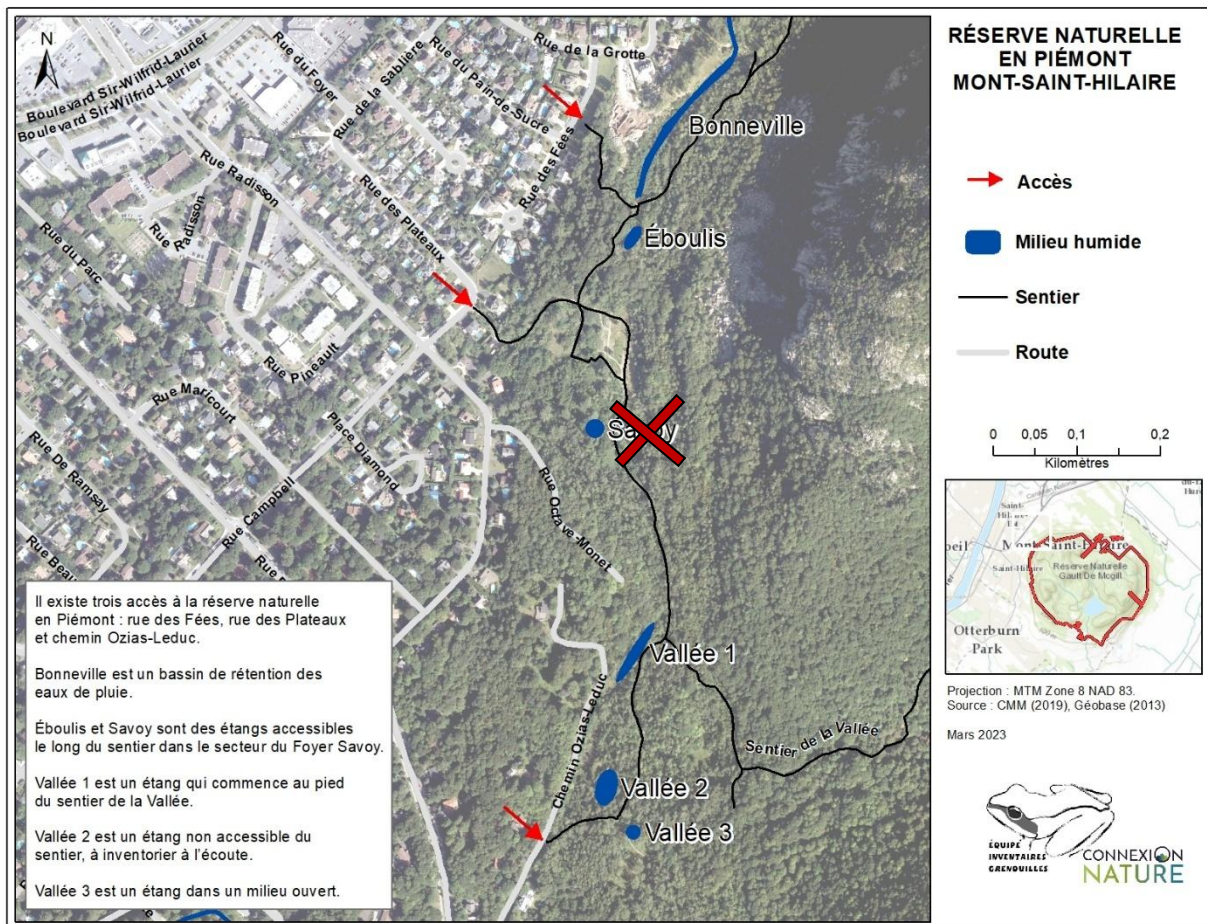
Éboulis est un étang accessible le long du sentier dans le secteur du Foyer Savoy.

Vallée 1 est un étang qui commence au pied du sentier de la Vallée.

Vallée 2 est un étang non accessible du sentier à inventorier à l'écoute.

Vallée 3 est un étang situé à l'intersection des sentiers.

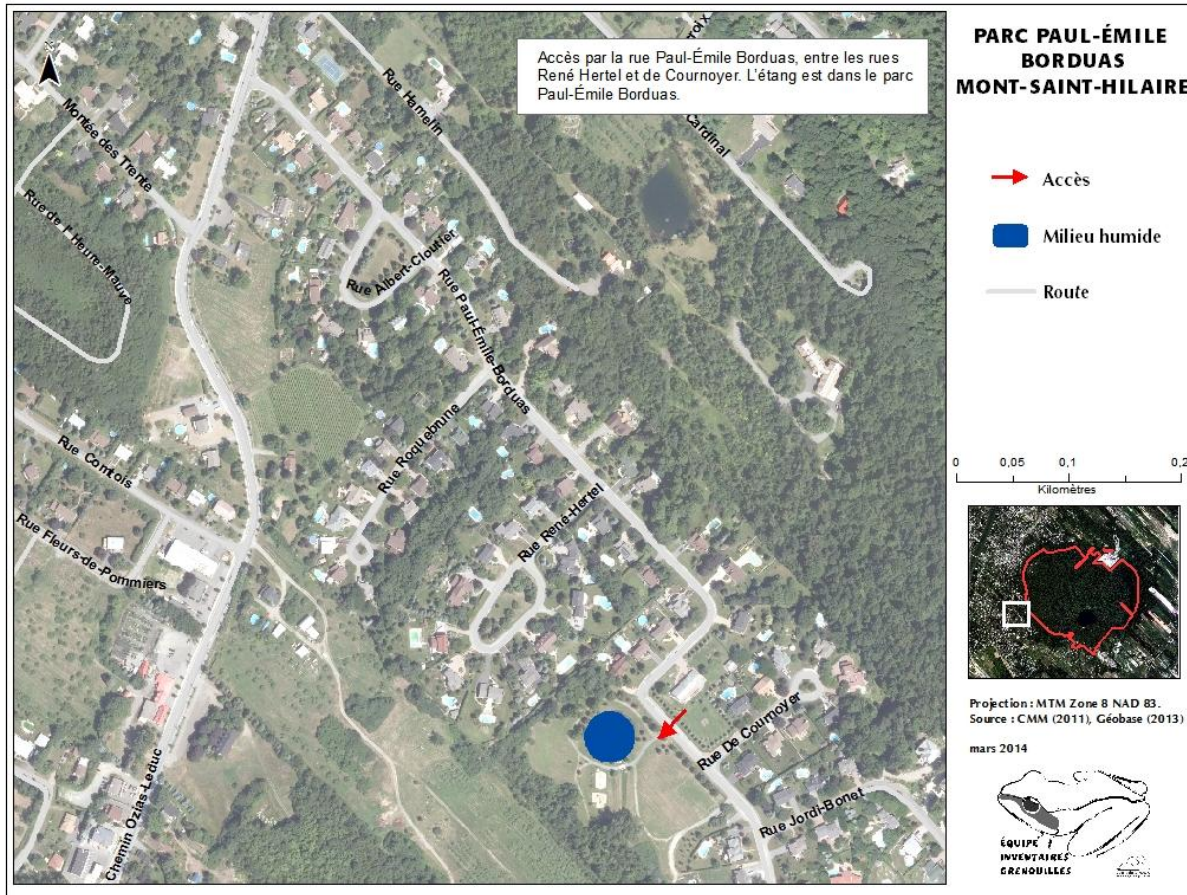
Note 2026 : L'étang Savoy ne fait plus partie du suivi



Parc Paul-Émile Borduas

Accès par la rue Paul-Émile Borduas, entre les rues René Hertel et de Cournoyer. L'étang est dans le parc Paul-Émile Borduas.

Stationnement sur la rue Paul-Émile-Borduas.



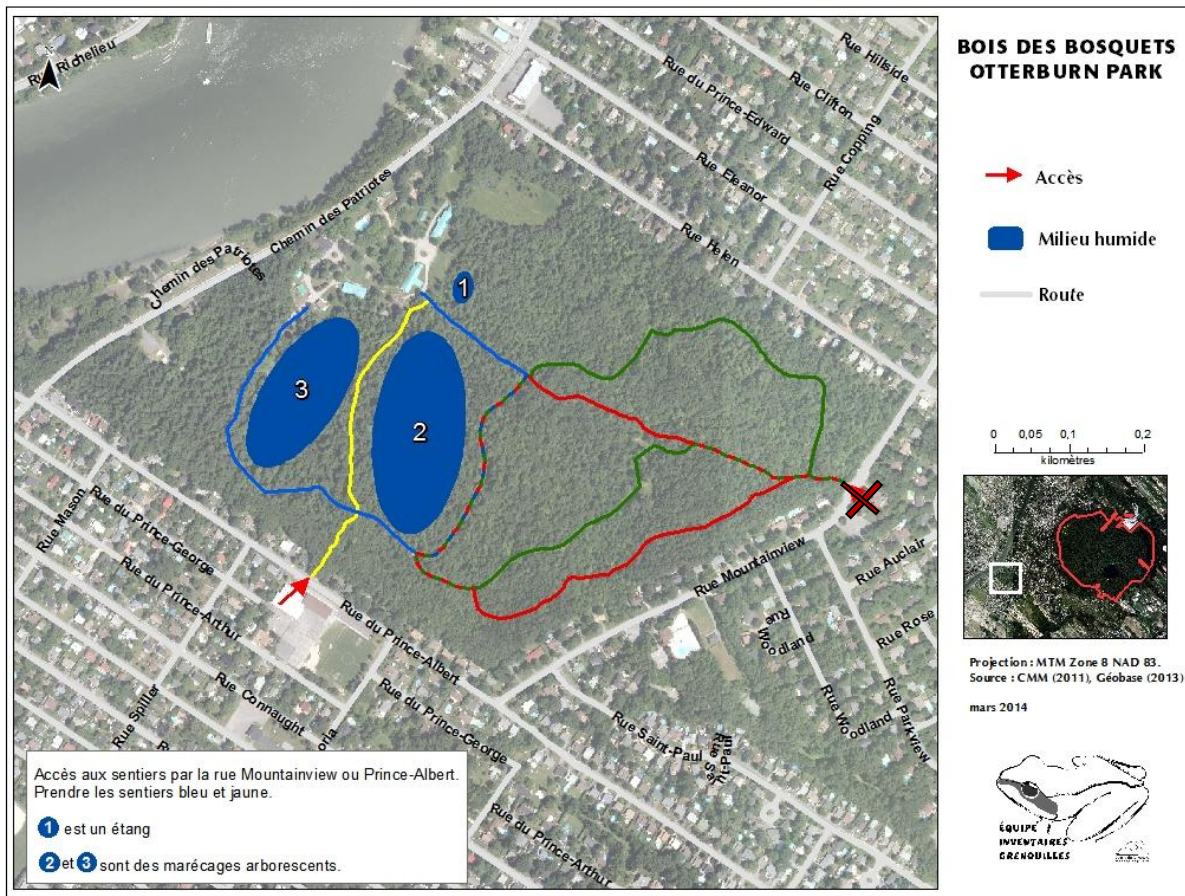
Bois des Bosquets

Accès aux sentiers par la rue Prince-Albert. Prendre les sentiers bleu et jaune.

Notez que l'entrée située sur Mountainview n'est actuellement pas accessible. (avril 2026)

Bosquet 1 est un étang.

Bosquet 2 et **Bosquet 3** sont des marécages arborescents.



Parc des Peupliers

La rue des Peupliers est accessible à partir du chemin Ozias-Leduc, en face du terrain de Baseball. L'étang est dans le parc des Peupliers.

Stationnement sur la rue des Peupliers.



Chemin des lots et ancienne sablière

Chemin des lots

Le chemin des Lots est le prolongement de la rue Noiseux, accessible par le chemin de la Montagne ou le chemin Benoît. Des milieux humides se trouvent sur toute la longueur du chemin. Les inventaires se font à l'écoute à partir du sentier.

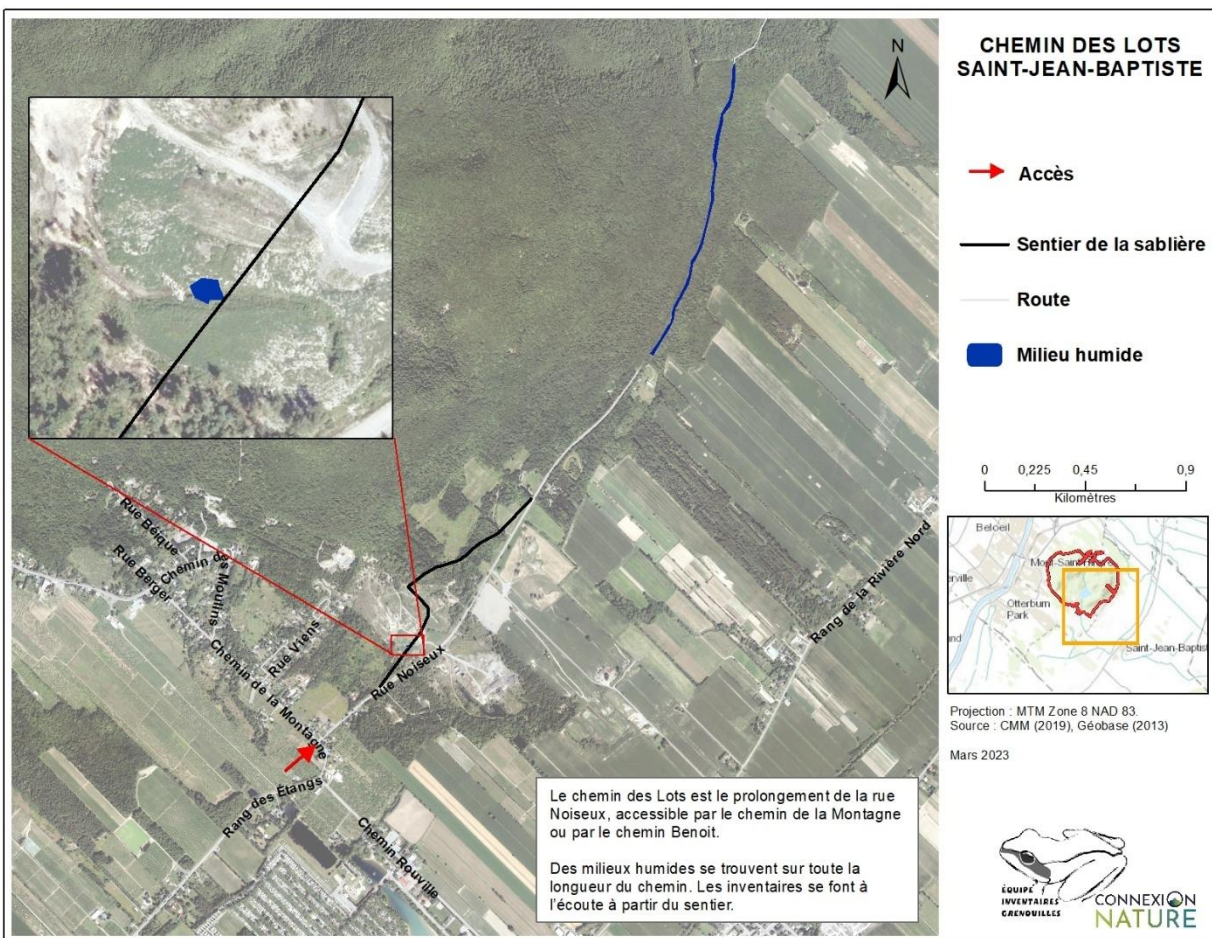
Il n'y a pas de stationnement proche. L'accès se fait à pied ou à vélo uniquement. Stationnement incitatif au coin du rang de la Rivière Nord et du chemin Rouville.

Ancienne sablière

Accessible à partir du sentier qui traverse la sablière. L'accès se fait à partir de la rue Noiseux.

Il n'y a pas de stationnement proche. L'accès se fait à pied ou à vélo uniquement.

Stationnement incitatif au coin du rang de la Rivière Nord et du chemin Rouville

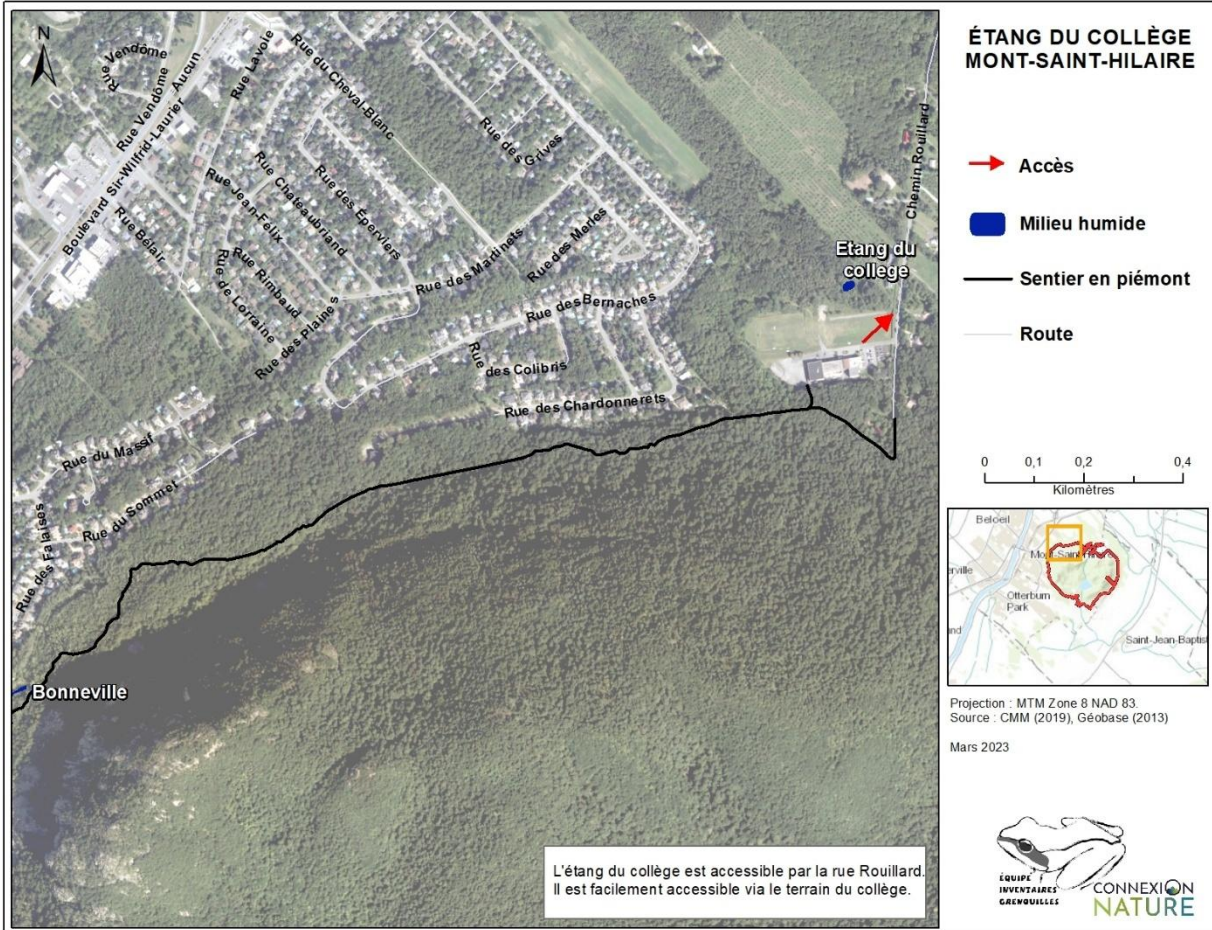


Collège Saint-Hilaire

Le marécage se trouve entre le verger et le collège Saint-Hilaire.

Le boisé est adjacent au terrain de sport gazonné du collège.

L'accès se fait idéalement à pied (par le sentier du piémont) ou à vélo (chemin Rouillard)



FEUILLET DE TERRAIN – SUIVI BÉNÉVOLE DES ANOURES

Codes d'abondance disponible à la page suivante

Date (jj/mm/aa)	Heure début	Heure fin	Nom de l'étang ou description de lieu	Tempér ature extérie ure	Code d'abondance*	Commentaires

Codes d'abondance

1	Aucun anoure ni vu ni entendu
2	Anoure vu, mais pas entendu
3	Il est possible de compter les exemplaires, les cris ne sont pas simultanés
4	Il est possible de compter certains exemplaires, d'autres cris sont simultanés
5	Grand chœur, les cris sont continus et simultanés, impossible de distinguer les exemplaires