

RAPPORT ANNUEL 2019-2020

CENTRE DE LA NATURE DU MONT SAINT-HILAIRE

LE CENTRE DE LA NATURE

QUI NOUS SOMMES

Un organisme de bienfaisance à vocation de conservation, créé en 1972 et représentant désigné (UNESCO) pour le territoire de la Réserve de Biosphère, qui regroupe des dizaines d'employés, des centaines de bénévoles et des milliers de membres motivés et passionnés...

CE QUE L'ON FAIT

Nous protégeons, restaurons et encourageons la découverte des milieux naturels de la Réserve de biosphère du mont Saint-Hilaire et œuvrons à créer des collectivités dynamiques, viables et plus naturelles.

CE À QUOI NOUS ASPIRONS

Que la Réserve de biosphère du mont Saint-Hilaire soit un territoire constitué d'un important réseau d'aires protégées diversifié, connecté et accessible où les collectivités s'investissent pour créer un milieu de vie inspirant, viable et riche de nature.

NOS SERVICES



Géomatique et cartographie



Acquisition et protection légale de milieux naturels



Encadrement des visiteurs et gestion de milieux naturels



Participation citoyenne et accompagnement des collectivités



Aménagement et restauration des milieux naturels



Caractérisation de milieux naturels et acquisitions de connaissances

MOT DU PRÉSIDENT

Luc Robillard



Cette fin d'année nous aura mis au défi...

Comme vous tous, le Centre de la Nature a été affecté par les mesures mises en place pour endiguer la pandémie de la COVID-19. Avec l'arrêt de nos activités sur la montagne, de nos travaux d'aménagements dans le piémont, de nos inventaires biologiques et la fermeture de nos bureaux administratifs, la pandémie du printemps s'est imposée dans notre planification. Heureusement, tous nos employés et collaborateurs sont en bonne santé et l'étendue des dégâts s'est limitée à des retards dans la réalisation des projets.

Nos biologistes et gestionnaires sont des habitués du télétravail, on a su s'adapter et il n'y pas eu de coupures dans notre travail. Il n'en a cependant pas été de même pour tous nos employés. Nous avons dû mettre à pied temporairement plusieurs employés dédiés au contrat qui nous lie à l'Université McGill pour l'encadrement des activités sur leur propriété, la Réserve naturelle Gault. Ces activités reviennent tranquillement à la normale. Je salue la patience requise pour rester toujours calme et garder le sourire au service des amateurs de la nature.

Depuis juin, nos activités ont repris de plus belle. Munis d'une planification stratégique audacieuse et d'un plan de conservation qui touche les 8 municipalités de la Réserve de biosphère du mont Saint-Hilaire, on a repris le bâton de pèlerin. On a recommencé à réaliser et développer plein de projets d'acquisition de milieux naturels, d'aménagement de sentiers et de mobilité active.

Comme toujours, on espère pouvoir compter sur votre participation, vos idées, vos compétences ou votre soutien ! Souhaitons-nous pour l'année 2021, une année un peu plus normale et n'oublions pas que protéger notre milieu assure la beauté de notre avenir.

MOT DU DIRECTEUR GÉNÉRAL

Éric Malka



Une autre année remplie de records...

L'année qui s'est terminée au 31 mai 2020 aura été notre plus grosse année en termes d'acquisition ou de protection à perpétuité de milieux naturels dans le piémont à Mont-Saint-Hilaire avec 14,9 hectares... qui dépassent tout juste les 14,8 hectares de la propriété Jeannotte acquise en 2018:

- Propriété du collège (3,6 ha);
- Propriété Racicot/Louise Lupien (5,6 ha);
- Propriété Chassé (1,4 ha)
- Propriété des Frères de la miséricorde (2,2 ha)
- Propriété Crépeau-Dansereau (2,1 Ha)

De plus, il y a quelques jours, nous terminions l'acquisition de la dernière propriété (1,2 hectare) qui nous permet d'atteindre notre objectif de 16,1 hectares dans le piémont et ainsi de compléter toutes les acquisitions nécessaires à l'aménagement du sentier en piémont.

Nous avons donc débuté l'aménagement de nouveaux sentiers qui seront prêts au printemps et à l'automne 2021. À cet effet, l'année qui vient de débuter sera un tour de force en termes d'aménagement de nouveaux sentiers avec près de 7 km d'ajouts !!!! Du jamais vu...

Ces grands projets s'inscrivaient dans le cadre de la campagne de financement « Viens faire le tour » qui s'achève aujourd'hui ! Nous tenons sincèrement à vous remercier pour votre participation. Vous nous permettez de conclure l'année avec un autre exploit, celui des dons personnels de 26 462\$ pour des projets de conservation.

La bonne nouvelle dans tout ça, c'est que quand le Centre de la Nature et ses partenaires (Ville Mont-Saint-Hilaire, Municipalité de Saint-Jean-Baptiste, Communauté métropolitaine de Montréal, Desjardins, Fondation de la faune et j'en passe) battent des records de superficie d'acquisitions de milieux naturels, le vrai gagnant est certainement la nature qu'on protège... mais c'est aussi, sans aucun doute, votre qualité de vie!

RÉSERVE BIOSPHÈRE

FIER DE FAIRE PARTIE DU RÉSEAU MONDIAL DES RÉSERVES DE BIOSPHÈRE DE L'UNESCO!

LES RÉSERVES DE BIOSPHÈRE DANS LE MONDE :

Réseau de 701 réserves dans 124 pays

- 79 sites dans 29 pays d'Afrique
- 33 sites dans 12 pays des États Arabes
- 157 sites dans 24 pays d'Asie et du Pacifique
- 302 sites dans 38 pays d'Europe et d'Amérique du Nord
- 130 sites dans 21 pays d'Amérique latine et des Caraïbes



Organisation
des Nations Unies
pour l'éducation,
la science et la culture



Réserve de biosphère
du mont Saint-Hilaire

. La Réserve de biosphère du mont Saint-Hilaire est désignée par l'UNESCO en 1978

. Son territoire couvre 8 municipalités sur une superficie de 29 439,5 ha

. Partez à sa découverte de façon virtuelle ! Découvrez l'[exposition virtuelle de la Réserve de biosphère du mont Saint-Hilaire](#) et prenez le temps d'explorer chacune de ses facettes.

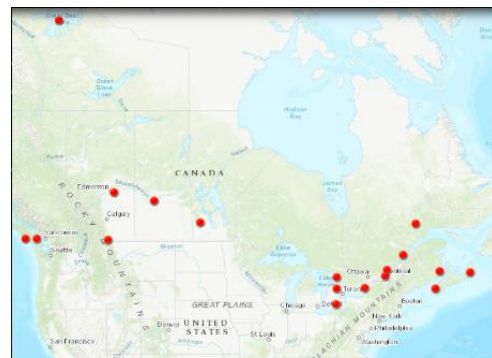
RÉSERVE BIOSPHÈRE DU CANADA

. 18 réserves de biosphère au Canada

. 235 000 kilomètres carrés

. 50 communautés autochtones

. 2,3 millions de canadiennes et canadiens

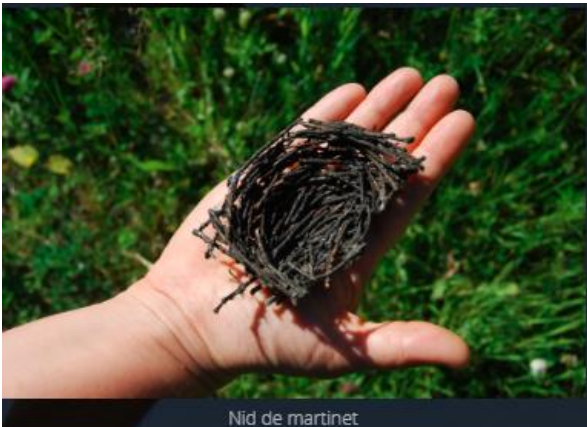


Réserve de biosphère du Canada

PROTÉGER

CONNAÎTRE

martinet
espèce
serpentine
plante
tortue
inventaire
CONNAÎTRE
identification
apprendre
lichen
ramoneur



MARTINET RAMONEUR ... INVENTAIRE ET IDENTIFICATION CHEMINÉES

- . Espèce menacée
- . 12 bénévoles
- . 22 cheminées suivies lors du suivi annuel (dont 11 actives)
- . Suivi d'un nouveau dortoir à Beloeil : 117 martinets



LES INVENTAIRES ONT EU LIEU À :

- . Mont-Saint-Hilaire (13 cheminées observées)
- . Otterburn Park (2 cheminées observées)
- . Saint-Charles-sur-Richelieu (3 cheminées observées)
- . Saint-Mathias-sur-Richelieu (2 cheminées observées)
- . Chambly (1 dortoir observé)
- . Beloeil (1 dortoir observé)

[Vidéo youtube : « Martinet ramoneur \(dortoir de Chambly\) » par CNMSH](#)



L'EFFET PAPILLON REJOINT LA RÉSERVE DE BIOSPHÈRE - MONARQUE

- . Grand papillon orange et noir qui passe l'été au Québec (juin à septembre)
- . Espèce en péril (en voie de disparition)
- . Parcourt des milliers de kilomètres jusqu'à leur site d'hibernation au Mexique
- . Les chenilles de monarques se nourrissent exclusivement d'asclépiade, une plante d'ici!

ÉTAPES DE VIE DU MONARQUE



Oeuf Chenille Chrysalide Papillon

MUNICIPALITÉS AMIES DES MONARQUES

- . Mont-Saint-Hilaire
- . Saint-Jean-Baptiste
- . Saint-Charles-sur-Richelieu
- . Saint-Denis-sur-Richelieu

[Programme de la Fondation David Suzuki](#)



ASCLÉPIADE

L'asclépiade est essentielle à la reproduction du monarque.

C'est la seule plante dont les chenilles de monarque se nourrissent et sur laquelle les femelles pondent leurs œufs.

- . L'asclépiade est une plante vivace avec des fleurs disposées en ombelles
- . Appelé "milkweed" en anglais en raison du latex blanchâtre qui s'écoule lorsque la plante est endommagée
- . Soie d'Amérique - plante qu'on reconnaît à ses gousses remplies de fibres douces qui peuvent être utilisées comme isolant pour des vêtements



ESPÈCES EXOTIQUES ENVAHISSANTES (EEE)

« Une espèce exotique envahissante (EEE) est un végétal, un animal ou un micro-organisme qui est introduit hors de son aire de répartition naturelle. Son établissement ou sa propagation peuvent constituer une menace pour l'environnement, l'économie ou la société ». (Gouvernement du Canada, 2005).

LUTTE CONTRE LE ROSEAU COMMUN

Suivi de l'utilisation de toiles géotextiles pour la croissance d'arbres dans un secteur envahi par une espèce exotique envahissante, le roseau commun.

Les objectifs du projet sont :

- . Évaluer la performance des matériaux choisis (résistance, dégradation, perméabilité, etc.)
- . Mesurer le succès du contrôle du phragmite et quantifier la croissance des arbres
- . Déterminer à quelle fréquence un entretien doit être effectué (fauche du phragmite, réparation de toile)
- . Diffuser les résultats de ces tests aux différents organismes de conservation ainsi qu'aux partenaires du projet



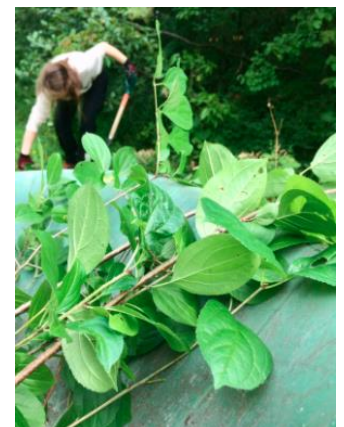
OBSERVATIONS EN 2019 (année 2 du projet)

- . L'ensemble des toiles permet de limiter l'envahissement par le roseau commun dans les plantations
- . 3 types de toiles sur 4 sont restées en très bon état
- . L'une des toiles est moins efficace et le roseau arrive à passer au travers
- . Il est encore trop tôt pour déterminer si les toiles ont un impact sur la croissance des arbres

PLANTES EXOTIQUES ENVAHISSANTES (PEE) DANS LE PIÉMONT DU MONT SAINT-HILAIRE

Réalisation du projet d'inventaire et de caractérisation des PEE en piémont et à Mont-Saint-Hilaire (9 espèces ont été recensées) :

- . l'alliaire officinale
- . l'anthriscue des bois
- . l'égopode podagraire
- . l'érable de Norvège
- . des chèvrefeuilles exotiques
- . le nerprun bourdaine
- . la renouée du Japon
- . le roseau commun
- . le nerprun cathartique



Élaboration d'un plan d'action pour lutter contre ces espèces

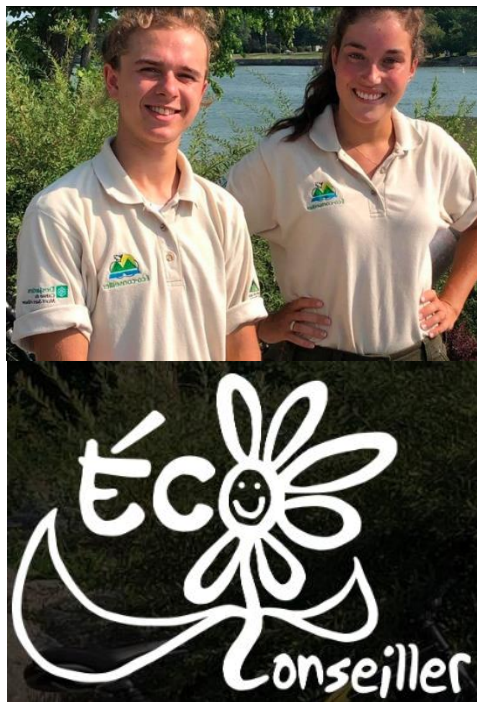
Interventions débutées en 2020 pour éradiquer certaines colonies de roseau commun dans la Réserve naturelle du Piémont

ÉCOCONSEILLER

Les écoconseillers sillonnent le territoire hilairemontais à la rencontre des citoyens dans un but d'information et de sensibilisation afin de favoriser l'adoption de nouvelles pratiques plus respectueuses de l'environnement.

Sujets abordés :

- . Inventaire des espèces exotiques envahissantes dans les boisés urbains
- . Patrouille sur le territoire de la Réserve naturelle du Piémont-du-Mont-Saint-Hilaire
- . Concours d'arrachage d'herbe à poux
- . Distribution de cartes et d'affiches gazon pour sensibiliser les citoyens sur la problématique de l'herbe à poux

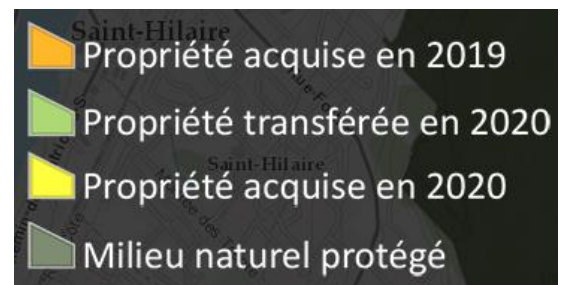


ACQUÉRIR

servitude
conservation
naturel, volontaire
ACQUÉRIR
intendance
milieu
perpétuité

ACQUISITION DE 14,9 HA EN PIÉMONT EN 2019-2020

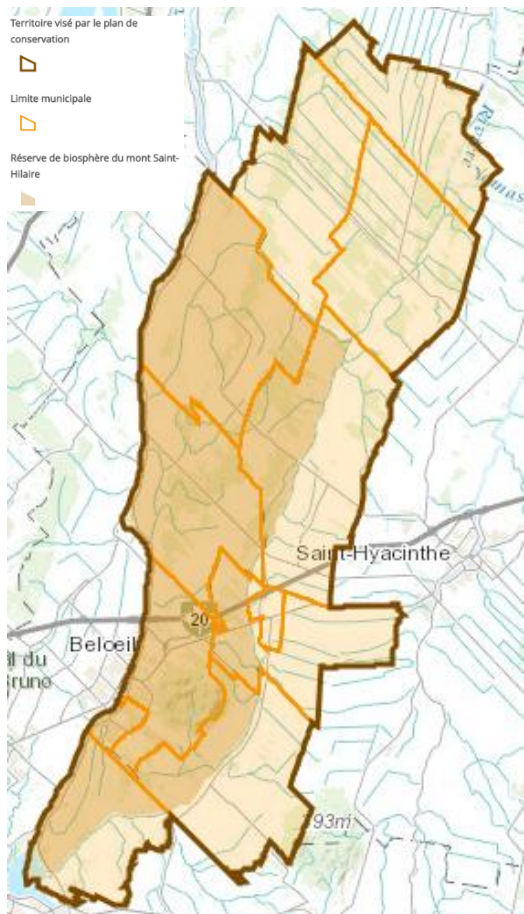
- . 3 nouvelles propriétés ont été acquises à des fins de conservation par la Ville de Mont-Saint-Hilaire (10,6 ha)
- . 2 propriétés déjà protégées ont été transférées en copropriété à la Ville de Mont-Saint-Hilaire et au Centre de la Nature (4,3 ha)
- . Déjà 1 propriété acquise pour l'année 2020-2021



DEPUIS 2000...

- . 45 propriétés acquises à des fins de conservation
- . 417,8 hectares de milieux naturels protégés à perpétuité
- . 5,3 millions de dollar canadien de valeur de milieux naturels protégés
- ... soit 70 % de la superficie d'Otterburn Park !

GÉRER



réflexion planification vision objectifs GÉRER conservation action plan

PLAN DE CONSERVATION

Le plan de conservation de la Réserve de biosphère du mont Saint-Hilaire a permis d'identifier les éléments d'intérêt écologique sur le territoire afin de planifier et réaliser des actions de conservation efficaces.

(Le territoire analysé dans le Plan de conservation est étendu à 12 municipalités en concordance avec les recommandations faites par la Commission canadienne de l'UNESCO lors de l'évaluation périodique)

BILAN DES ACTIONS RÉALISÉES

Le premier plan d'action a été établi sur 3 ans (2019-2021) et 44 actions ont été identifiées.

Sur le total des actions identifiées :

- . 39 % ont été réalisées;
- . 34 % sont en cours de réalisation;
- . 27 % ne sont pas encore débutées.

RÉVISION ET MISE À JOUR DU PLAN DE CONSERVATION

Le plan de conservation est révisé et mis à jour régulièrement. Une attention particulière cette année est mise sur les actions à entreprendre pour les espèces en péril, notamment le martinet ramoneur. Un plan d'action est donc en cours de réalisation.

POUR PLUS D'INFORMATION SUR LE PLAN DE CONSERVATION, CONSULTEZ LA [PRÉSENTATION SUIVANTE](#)

SUIVI DES MILIEUX NATURELS PROTÉGÉS

Suivi annuel des 30 propriétés protégées sous la gestion du Centre de la Nature pour relever les problématiques et les éléments d'intérêt et faire des recommandations d'interventions.

- . Visite sur le terrain
- . Relevés GPS des problématiques et des éléments d'intérêt
- . Rapport et recommandations d'interventions

CONNECTIVITÉ

territoire
biodiversité
conservation
CONNECTER
restaurer
corridor
habitat partenariat

CONNECTIVITÉ À L'ÉCHELLE DU TERRITOIRE

La connectivité écologique est un principe fondamental dans la conservation des milieux naturels et de la biodiversité. Les corridors écologiques constituent des passages naturels par lesquels la faune se déplace et la flore se disperse d'un habitat à l'autre. Il est essentiel de protéger et de restaurer ces corridors à l'échelle du territoire de la Réserve de biosphère du mont Saint-Hilaire.



EN QUELQUES MOTS

- . Analyse et cartographie de la connectivité à l'échelle du territoire
- . Partenariats avec les propriétaires, municipalités et acteurs du territoire
- . Planification d'aménagements pour restaurer la connectivité entre les milieux naturels.

RESTAURER

naturel visiteurs
sentier travaux
RESTAURER
remise expérience
plantation état
améliorer



RESTAURATION ET AMÉNAGEMENT DE SENTIERS DANS LE PIÉMONT

Plusieurs travaux ont été réalisés ou sont en cours de réalisation cette année dans le piémont du mont Saint-Hilaire.

À Saint-Jean-Baptiste, une piste multifonctionnelle (cyclable et pédestre) a été aménagée sur la rue Noiseux. Une plantation de 700 arbres est prévue afin de finaliser le projet.

RESTAURATION ET AMÉNAGEMENT DE SENTIERS DANS LE PIÉMONT

Du côté de Mont-Saint-Hilaire, des travaux sont en cours pour aménager un sentier de 3 km afin de relier le Parc des Fées à la rue Rouillard. Les travaux seront grandement avancés à l'automne et une signalisation est en cours de réalisation.

PARC NATUREL DES PARULINES

Le centre a réalisé un mandat pour la Ville de St-Jean-sur-Richelieu afin d'améliorer le réseau de sentier du Parc naturel des Parulines.

Les travaux visaient principalement à réaménager environ 1,3 km de sentier, installer la signalisation directionnelle et d'interprétation ainsi que la fermeture de plusieurs sentiers qui fragmentaient l'habitat.



DÉCOUVRIR

sentier
fréquentation
VISITER
piémont réserve montagne
patrouille

VISITER

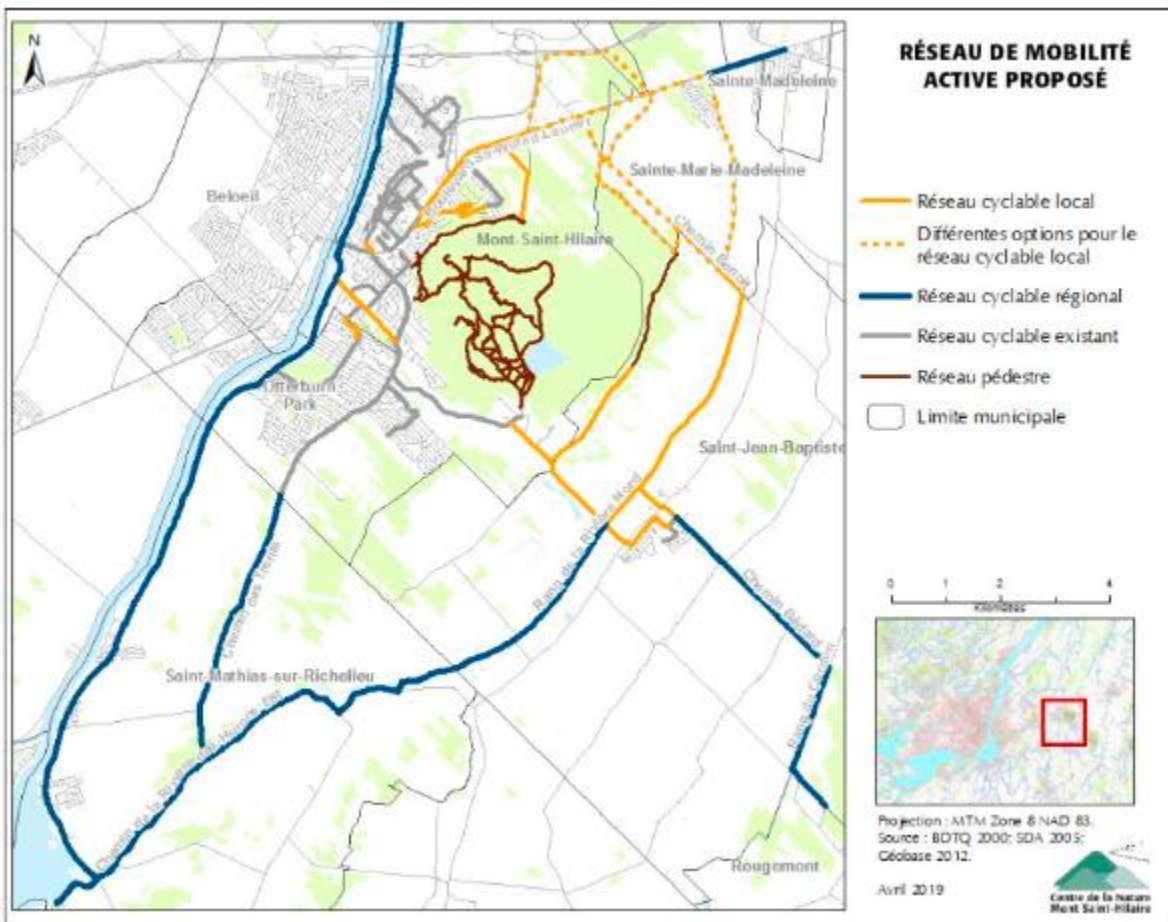
RÉSERVE NATURELLE GAULT DE L'UNIVERSITÉ MCGILL

. Une bonne partie des employés du Centre de la Nature travaillent à encadrer les visiteurs sur le terrain de la Réserve naturelle Gault de l'Université McGill.

. Comme vous tous, le Centre de la Nature a été affecté par les mesures mises en place pour endiguer la pandémie de COVID-19. L'accès à la Réserve naturelle Gault a été fermé pour trois mois, nous obligeant à suspendre une partie de notre équipe pour cette période.

. Depuis le retour des employés CN sur la RNG, soit le 1er juin, nos employés au service à la clientèle et les patrouilleurs travaillent à maintenir des consignes d'hygiène publique et de conservation sur la Réserve naturelle Gault. Ils participent activement à la mise en place du nouveau système de gestion de la fréquentation.

. Dans les conditions actuelles, le nombre d'heures de patrouille a diminué sur la Réserve naturelle Gault pour l'année financière 2019-2020



PLAN DE MOBILITÉ ACTIVE

Une étude a été réalisée par le Centre de la Nature pour la Municipalité de Saint-Jean-Baptiste et en collaboration avec la Ville de Mont-Saint-Hilaire.

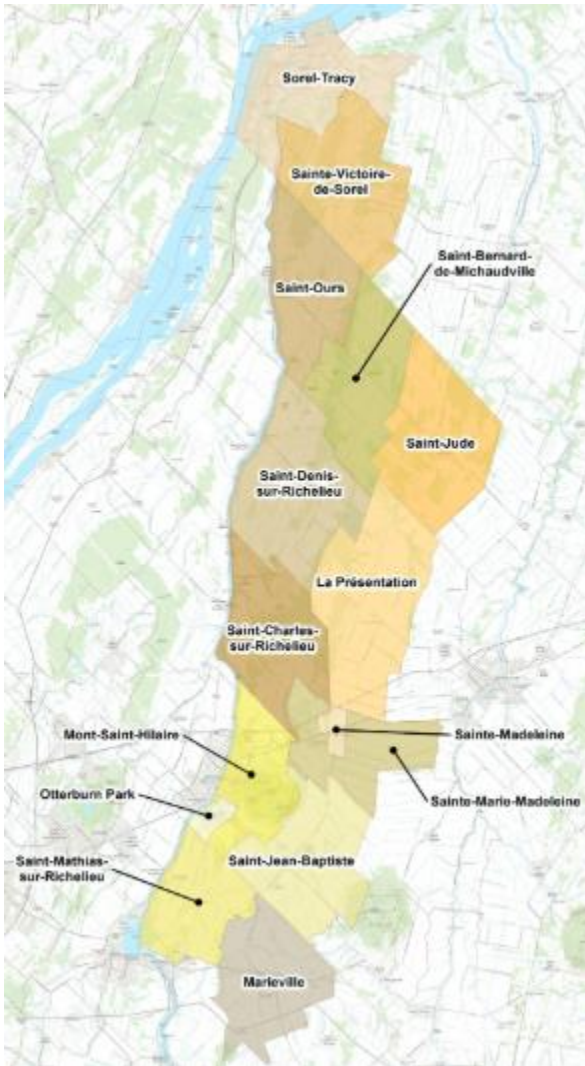
À la lumière des consultations qui ont été réalisées, de l'analyse terrain et des enjeux sur le territoire à l'étude, il est proposé de développer un réseau de mobilité active qui permet de :

- . Faire le tour du mont Saint-Hilaire à pied et à vélo
- . Relier les différents quartiers et centres urbains entre eux et donner accès par des modes de transports actifs aux attraits de la région
- . Relier les réseaux cyclables locaux aux réseaux régionaux existants

MOBILITÉ À L'ÉCHELLE DU TERRITOIRE DE LA RÉSERVE DE BIOSPHÈRE

Pour faire suite à la précédente étude, le Centre de la Nature travaille sur la réalisation d'un Plan régional de mobilité active à l'échelle du territoire de la Réserve de biosphère du mont Saint-Hilaire. Pour une meilleure vision régionale, le projet concerne 14 municipalités incluses dans 3 MRC différentes.

. Le plan régional vise à élaborer, diffuser et faire adopter une vision régionale du développement du transport actif.



MOBILITÉ À L'ÉCHELLE DU TERRITOIRE DE LA RÉSERVE DE BIOSPHÈRE

. En mode COVID, des consultations en ligne ont été organisées afin de sonder les gens sur leur souhait en termes de mobilité active et d'accès aux milieux naturels.

. Près de 900 personnes ont déjà participé.

Pour ceux n'ayant pas encore répondu au **sondage**, vous avez jusqu'au **30 septembre 2020** pour faire valoir votre opinion!

Le plan régional de mobilité active de la Réserve de biosphère du mont Saint-Hilaire sera disponible au début de l'année 2021.

EN VOULEZ-VOUS PLUS ?



Aidez-nous à identifier les parcours cyclables et pédestres à aménager !



sondageonline.com/s/mobilite_active



Jusqu'au 30 septembre 2020



Une photo pour s'en souvenir !

S'ÉMERVEILLER

richesses
ÉMERVEILLER
ans 40 nature
découverte réserve
montagne
biosphère

CARTOGRAPHIE ET MULTIMÉDIA



PARTICIPEZ À L'INVENTAIRE DES JARDINS DE MONT-SAIN-T-HILAIRE
Pour le printemps, l'été, l'automne et l'hiver.
Les jardins urbains des parcs et des rues de la Ville, et tous les jardins privés et publics.

RÉSEAU NATURE - VOTRE LA NATURE AU QUOTIDIEN
MONT-SAIN-T-HILAIRE
Explorez le Réseau Nature, un réseau de projets régionaux et locaux qui vous permettent de vivre la nature.

D'HER À AUJOURD'HUI
D'un terrain, boisé, ouvert au public, transformé.
De 1984 à 2019, le site du Parc Saint-Hilaire a été transformé. Votre terrain naturel est en TOUT L'ÉTAT.

GÉRER LA RÉSERVE DE LA BIOSPHERE DU MONT-SAIN-T-HILAIRE
AMÉNAGEMENT, ENTRETIEN, SÉCURITÉ, SÉCURITÉ, SÉCURITÉ.
Pour connaître votre rôle de gardien de la montagne, avec des outils de planification de votre région d'habitation.

SITE WEB DU CENTRE DE LA NATURE

N'hésitez pas à aller fouinez sur notre site web... vous y découvrirez nos services, nos projets et une foule d'information intéressante.

EN 2019 :

- . Thème : "12 mois de la Réserve de biosphère"
- . 288 clichés
- . 60 photographes

Thème 2020 : "Réserve de biosphère du mont Saint-Hilaire"

Concours photographique 2020
de la Réserve de biosphère du mont Saint-Hilaire



Info: 450 467-1755 - www.centrenature.qc.ca

JOURNÉE DES MEMBRES

La journée des membres vous permet de venir nous rencontrer et d'avoir un aperçu du travail qui a été effectué tout au long de l'année dans les différents volets de notre mission. C'est aussi l'occasion de partager un moment convivial et sympathique pour célébrer la conservation des milieux naturels.

En 2019, vous étiez 90 membres à avoir participé à la journée des membres.

COMMUNICATION ET REPRÉSENTATION EN QUELQUES CHIFFRES

- . 3 comités actifs sur lesquels nous siégeons
- . 12 bulletins d'information
- . 90 personnes présentes à la journée des membres 2019
- . 400 propriétaires de boisés rejoints par le bulletin Vallée Boisée et 1845 envois par courriel
- . Plus de 2600 abonnés Facebook (800 abonnés de plus qu'en juin 2019)
- . Participation à la gouvernance et aux rencontres de l'Association des réserves de biosphère canadienne

PARTICIPER



MEMBRES

Le nombre de membres du Centre de la Nature est stable avec 7 198 personnes.

On vous remercie de soutenir la mission du Centre de la Nature et on a besoin de vous pour les prochaines années !

BÉNÉVOLES SCIENTIFIQUES

- . 280 heures de bénévolat
- Suivi des grenouilles
- Suivi des martinets
- Escouade EEE



SURVEILLANCE DE TERRITOIRE

- . 630 heures
- . Entretien
- . Surveillance/patrouilles
- . Chasse : 8 chasseurs (6 cerfs de Virginie et 2 dindons sauvages chassés)

PARTENARIAT

"Tout seul on va plus vite, ensemble, on va plus loin"

Nous remercions nos nombreux partenaires fidèles et nous souhaitons souligner certains d'entre eux dont l'engagement a fleuri au cours des dernières années :

- . Mouvement Desjardins
- . Emploi Québec
- . Fondation de la Faune du Québec
- . Entreprises Michaudville
- . Municipalité de Saint-Jean-Baptiste

- . Association canadienne des Réserves de biosphère (ACRB)
- . Caisse Desjardins de Beloeil- Mont-Saint-Hilaire
- . Carrière Mont-Saint-Hilaire
- . Collège Saint-Hilaire
- . Conservation de la Nature Canada
- . Emploi Québec
- . Entreprises Michaudville
- . Espace pour la vie – biodôme
- . Fondation de la faune du Québec
- . Fondation Echo
- . Gouvernement du Canada
- . Gouvernement du Québec
- . Keen
- . Mouvement Desjardins
- . Municipalité de Saint-Mathias-sur-Richelieu
- . Municipalité de Saint-Charles-sur-Richelieu
- . Municipalité de Saint-Denis-sur-Richelieu
- . Municipalité de Saint-Jean-Baptiste
- . Nature-Action Québec
- . Office franco-québécois pour la jeunesse
- . One Tree Planted
- . Réserve naturelle Gault de l'Université McGill
- . Ville de Mont-Saint-Hilaire

VIENS FAIRE LE TOUR

UN RÊVE QUI DEVIENT RÉALITÉ...

Depuis plusieurs années, nous chérissons le rêve de faire le tour du mont Saint-Hilaire à travers des milieux naturels et ainsi créer un remarquable réseau d'aires protégées et accessibles.

Nous avons atteint l'objectif de 65 000\$ pour compléter la 1ère phase !



VOTRE DON PERMETTRA...

- . d'aménager 7,5 km de sentier;
- . d'acquérir et protéger 20 hectares de milieux naturels (2 millions de pieds carrés);
- . de planter plus de 3 500 arbres.

Nous remercions les 100 donateurs individuels qui ont contribué à faire de "Viens faire le tour" un succès!

Nous tenons à souligner la contribution exceptionnelle d'un couple très généreux de donateurs et bénévoles engagés dans la protection des milieux naturels depuis plus de 25 ans qui ont plus que doublé chaque dollar que vous avez donné. Un immense merci à Gilles Arbour et Guylaine Nadeau.

MESSAGE DE GILLES ET GUYLAINE

"Pour célébrer nos 25 ans de bénévolat au Centre de la Nature, nous avons voulu offrir un appui financier aux projets en cours. Nous avons donc eu cette idée d'encourager les gens à faire un don au Centre de la Nature en doublant le montant recueilli dans la dernière campagne de financement. Nous sommes très heureux d'apprendre que la générosité a été au rendez-vous et que cette campagne a été un succès malgré la pandémie. Merci beaucoup à tous les donateurs. La protection de nos milieux naturels et de leurs écosystèmes, c'est essentiel pour la protection de la biodiversité et pour le futur de la qualité de notre vie collective."



Gilles Arbour et Guylaine Nadeau

MERCI À TOUS POUR VOTRE PRÉCIEUX SOUTIEN!!!

En près de 50 ans d'histoire, aucun projet d'une telle envergure (750 000 \$) n'avait été mis de l'avant pour la conservation de milieux naturels et pour l'agrandissement du réseau de sentiers dans la région.

GOUVERNANCE

NOTRE CONSEIL D'ADMINISTRATION

Le conseil d'administration se compose de onze bénévoles qui apportent au Centre de la Nature un temps précieux et une expertise de grande qualité.

Luc Robillard
Président



Marc-André Guertin
Vice-président



Joëlle D. Sergerie
Trésorière



Isabelle Thibeault
Secrétaire



Mary-Sol Munoz
Administratrice



Gilles Chassé
Administrateur



Sarah Drolet-Laflamme
Administratrice



Hugo Mincee
Administrateur



Anne Lussier
Administratrice



Marilyne Tremblay
Administratrice



Marie-Claude Sirois
Administratrice

COMITÉS DU CA

- . Comité exécutif et de gouvernance
- . Comité de conservation
- . Comité des finances et de développement des affaires
- . Comité de communication
- . Comité de collaboration avec le milieu

LES RÉOLUTIONS ADOPTÉES PAR LE CONSEIL D'ADMINISTRATION CETTE ANNÉE EN GESTION...

- R225-01 : Adopter une nouvelle nomenclature pour les différents fonds d'actifs du Centre de la Nature
- R225-02 : Affecter une partie du surplus d'opérations dans le Fonds des collaborations
- R225-03 : Adopter le projet d'états financiers vérifiés pour 2018-19 réalisé par la firme G. Blais et Associés
- R228-04 : Adoption d'une politique d'autorisation de dépenser pour les gestionnaires
- R225-05 : Choisir le récipiendaire du prix d'excellence du Centre de la Nature (prix Alice) pour l'année 2019
- R225-06 : Choisir les vérificateurs externes pour l'année financière 2019-20 pour recommandation aux membres (AGA)
- R226-01 : Autoriser le représentant de notre Réserve de Biosphère auprès de l'UNESCO
- R220-01 : Mise en place d'un processus d'évaluation et de développement professionnel du directeur général
- R223-10 : Soutenir les démarches provinciales et locales d'exemption de taxes pour les milieux naturels
- R227-06 : Mise en place de différents comités du Conseil pour une saine gestion
- R230-03 : Adoption de critères de sélection pour le choix des candidatures pour des membres du conseil d'administration
- R230-04 : Adopter le budget annuel (avec une révision au besoin d'ici le mois de septembre en cette année particulière)

En plus d'assurer un contrôle régulier sur la gestion des opérations et des finances et d'assurer un suivi quant à la réalisation des différents jalons et projets identifiés dans les plans stratégiques et de conservation, le conseil d'administration a également adopté plusieurs résolutions en termes de gestion et de conservation.

RAPPORT FINANCIER 2019-2020

MOT DE LA TRÉSORIÈRE

Joëlle D. Sergerie, CPA, CA



Une année d'adaptation et d'innovation

Malgré une fin d'année financière qui s'est terminée sur une note de pandémie et de confinement, nous pouvons affirmer que 2019-2020 a été une belle réussite. Les objectifs que nous nous étions fixés pour l'année étaient ambitieux : atteindre l'équilibre budgétaire et mener une importante et innovante collecte de fonds pour la campagne « Viens faire le tour ». Dans les 2 cas, nous pouvons être fiers, nos cibles sont atteintes!

L'atteinte de l'équilibre budgétaire s'est faite sans réduction des investissements en conservation, bien au contraire! Tel que présenté dans le rapport de la direction, nous nous sommes surpassés au niveau du nombre d'hectares protégés à perpétuité dans le piémont de la montagne! De plus, vous nous avez permis de battre notre record en termes de dons individuels, soit des sommes qui seront réinvesties en aménagement de nouveaux sentiers dès cette année. Nos pelles sont déjà à l'ouvrage!

En termes de chiffres...

Au niveau du bilan, la majorité de nos fonds, soit les terrains acquis pour conservation ainsi que les fonds de pérennité, d'accès nature, de gestion des milieux naturels acquis et d'opérations, ont tous connu des hausses. Ainsi, nos actifs nets sont aujourd'hui évalués à 2,2 millions de dollars, représentant une hausse appréciable de 2,7%. Au niveau des revenus, le ralentissement causé par le confinement des derniers mois de l'année a généré une diminution d'environ 96 000\$. Cependant, le contrôle serré des dépenses, la réduction d'un certain nombre d'heures de travail et le support gouvernemental lié à la pandémie nous ont permis de terminer avec un excédent de 22 905\$. C'est un petit coussin qui pourrait se révéler fort utile au cours la période de compression budgétaire qui s'annonce pour les prochaines années.

En conclusion

Les périodes plus difficiles nous permettent de mettre à l'épreuve notre résilience et la solidité de nos fondations. Après avoir traversé avec aplomb la crise du verglas de 1998, malgré plus de 4 mois de fermeture pour l'accès aux milieux naturels, 22 ans plus tard, c'est au tour de la pandémie de nous faire vivre un arrêt complet des opérations, des projets et des accès aux milieux naturels. La recette qui nous a permis de bien nous en sortir en 1998 nous a également bien servi ce printemps. Nous pouvons compter sur des employés, bénévoles, donateurs et partenaires qui ont la main sur le cœur et aussi le cœur à l'ouvrage...une recette intemporelle pour du succès. Un grand merci à vous tous!

BILAN

2019-2020

	2000	2019	2020
Actifs			
Actifs à court terme (encaisse, placements...)	174 440 \$	463 730 \$	513 022 \$
Placements à long terme	- \$	625 477 \$	550 603 \$
Immobilisations	- \$	81 350 \$	61 943 \$
Terrains acquis pour conservation	- \$	1 187 881 \$	1 223 715 \$
	174 440 \$	2 358 438 \$	2 349 283 \$

Passifs			
Créditeurs (subventions et dons reportés)	29 606 \$	127 442 \$	59 348 \$
Comptes fournisseurs et frais courus	- \$	94 500 \$	94 700 \$
	29 606 \$	221 942 \$	154 048 \$

Fonds			
Immobilisé - Terrains acquis	- \$	1 187 881 \$	1 223 715 \$
Immobilisé - Immobilisations corporelles	- \$	81 350 \$	61 943 \$
Pérennité	10 000 \$	449 435 \$	453 929 \$
Protection milieux naturels	- \$	62 626 \$	52 433 \$
Accès-nature	- \$	7 550 \$	29 488 \$
Gestion milieux naturels acquis	- \$	245 642 \$	256 392 \$
Collaborations	- \$	52 012 \$	52 012 \$
Opérations	134 834 \$	50 000 \$	65 323 \$
	144 834 \$	2 136 496 \$	2 195 235 \$

	2000	2019	2020
Revenus			
Droits d'entrée	283 689 \$	- \$	- \$
Activités	8 747 \$	3 637 \$	3 226 \$
Vente et location de produits	36 883 \$	- \$	- \$
Adhésions	44 770 \$	- \$	- \$
Dons et contributions	11 515 \$	168 246 \$	152 962 \$
Subventions gouvernementales	11 792 \$	45 444 \$	117 139 \$
Subventions municipales	29 000 \$	20 000 \$	- \$
Subventions corporatives et services	- \$	845 588 \$	748 721 \$
Intérêts	7 378 \$	29 844 \$	28 409 \$
Autres	3 600 \$	34 322 \$	538 \$
	437 374 \$	1 147 081 \$	1 050 995 \$

Dépenses			
Administration	53 775 \$	117 960 \$	82 965 \$
Générales et fournitures	70 908 \$	92 899 \$	58 338 \$
Pavillon d'accueil	9 519 \$	- \$	- \$
Salaires	249 726 \$	930 825 \$	886 787 \$
	383 928 \$	1 141 684 \$	1 028 090 \$

Excédents des produits sur les charges	53 446 \$	5 397 \$	22 905 \$
---	------------------	-----------------	------------------

REVENUS
ET
DÉPENSES
2019-2020

PRIX ALICE E. JOHANNSEN



Chaque année, le conseil d'administration remet un prix d'excellence, le Prix Alice E. Johannsen, à la mémoire de la fondatrice du Centre de la Nature.

Ce prix souligne la contribution exceptionnelle en temps, en efforts ou en originalité d'une ou plusieurs personnes en faveur de la protection et de la conservation des milieux naturels du territoire de la Réserve de biosphère du mont Saint-Hilaire.

ALICE E. JOHANNSEN

Née en 1911 à Cuba, Alice Elizabeth Johannsen était géologue et naturaliste. Fille du célèbre « Jackrabbit » Johannsen, un Norvégien qui nous a fait découvrir le ski de randonnée, Alice Johannsen fonde le Centre de la Nature du mont Saint-Hilaire en 1972 et le dirige jusqu'en 1980. Alice E. Johannsen a été une personne influente qui a beaucoup fait pour la nature, les musées et sa communauté.



PRIX ALICE E. JOHANNSEN 2020

CHRISTIANE ET JOHN CHADWICK

Cette année, le Centre de la Nature remet le prix d'excellence "Alice E. Johannsen" à deux amoureux de la nature, **Christiane et John Chadwick**.

Bénévoles enthousiastes et passionnés, ces Charleriverains sont toujours prêts à donner de leur temps pour des activités de restauration, d'arrachage d'espèces exotiques envahissantes, mais surtout pour le suivi d'espèces menacées.

Patrouilleurs bénévoles depuis 2010, ils ont progressivement participé aux suivis scientifiques des grenouilles. Depuis 2014, ils s'occupent plus particulièrement du suivi des martinets ramoneurs.

Nous avons le grand honneur de pouvoir compter sur ces deux fidèles bénévoles qui se soucient de contribuer, par leurs discours et leurs actions, à la conservation des milieux naturels de la Réserve de biosphère.



MERCI POUR VOTRE GÉNÉROSITÉ ET VOTRE PASSION!