

RAPPORT ANNUEL 2020-2021

CENTRE DE LA NATURE DU MONT SAINT-HILAIRE

LE CENTRE DE LA NATURE

QUI NOUS SOMMES

Un organisme de bienfaisance à vocation de conservation, créé en 1972 et représentant désigné (UNESCO) pour le territoire de la Réserve de Biosphère, qui regroupe des dizaines d'employés, des centaines de bénévoles et des milliers de membres motivés et passionnés...

CE QUE L'ON FAIT

Nous protégeons, restaurons et encourageons la découverte des milieux naturels de la Réserve de biosphère du mont Saint-Hilaire et œuvrons à créer des collectivités dynamiques, viables et plus naturelles.

CE À QUOI NOUS ASPIRONS

Que la Réserve de biosphère du mont Saint-Hilaire soit un territoire constitué d'un important réseau d'aires protégées diversifié, connecté et accessible où les collectivités s'investissent pour créer un milieu de vie inspirant, viable et riche de nature.

NOS SERVICES



Géomatique et cartographie



Acquisition et protection légale de milieux naturels



Encadrement des visiteurs et gestion de milieux naturels



Participation citoyenne et accompagnement des collectivités



Aménagement et restauration des milieux naturels



Caractérisation de milieux naturels et acquisitions de connaissances

MOT DU PRÉSIDENT

Luc Robillard



Le 11 mai 2022, le Centre de la nature fêtera 50 ans de réalisation.

Pour fêter ça en grand, on souhaite offrir plus de nature à la communauté. Nous voulons donner un cadeau qui continuera chaque année à faire des petits...

Nous le ferons en mettant en place le fonds des collaborations. On y met plus de 80 000\$ tout en proposant à nos partenaires et bailleurs de fonds de participer à tripler la mise par leurs contributions. Ainsi, nous espérons des contributions de près de 250 000\$ seulement pour les 3 prochaines années ! Tout cela pour inspirer et réaliser de nouveaux projets de conservation. Plus on met de bras à la roue et plus nos rêves deviendront réalité.

Et le nom « Fonds des collaborations » n'est pas là par hasard. Il sera disponible à tous ceux qui souhaitent protéger des milieux naturels avec nous! Notre histoire et nos réalisations sont empreintes de succès grâce à la collaboration de tous et à la qualité des travaux accomplis. Nous souhaitons bâtir notre avenir avec les mêmes outils. Tous les détails suivront lors du dévoilement de notre programme pour notre 50e anniversaire en début de la prochaine année.

Depuis notre « naissance » en 1972, nous avons évolué, grandi et surtout beaucoup appris. Nous ne sommes plus le même organisme. Au-delà du mont Saint-Hilaire, nos projets touchent un territoire qui comprend une dizaine de municipalités. Nos domaines d'expertises se sont grandement étendus. Tout cela nous a questionnés quant à notre identité. Vous avez peut-être participé à nos différents sondages sur le sujet? Ces consultations nous ont permis de cerner une problématique: notre nom ne reflète plus qui nous sommes et tout ce que nous faisons aujourd'hui.

Après un long travail avec des consultants, employés et partenaires, le conseil d'administration a donc décidé qu'il était venu le temps de nous ajouter une 2e identité. Ainsi, le nom du Centre de la Nature perdurera et continuera d'être notre emblème pour tous nos employés qui travaillent sur la Réserve naturelle Gault. Pour nos projets et travaux ailleurs, nous nous doterons d'une nouvelle identité qui saura nous accompagner au fil des prochaines années.

Bien d'autres défis se présentent, nous les accueillons avec comme thème l'innovation et la collaboration.

MOT DU DIRECTEUR GÉNÉRAL

Éric Malka



Une année inattendue et renversante

L'année qui s'est terminée au 31 mai 2020 a été vraiment particulière. Après plus de 25 ans de service, j'avoue n'avoir rien vécu qui puisse s'approcher de ce que la dernière année nous a fait vivre. L'année du verglas de 1998, avec les quelques mois de fermeture de la montagne, restera l'expérience qui s'y rapproche le plus...

Malgré la COVID et toutes les embûches, contraintes, retards, annulations, modifications de projets et adaptation du travail dont nous avons vécu, on sort de cette année grandie, avec une entreprise encore plus efficace, un carnet de projets bien rempli et des employés qui ont su démontrer leur adaptabilité, innovation et résilience. Pour une entreprise (et pour son directeur), c'est le rêve !

Nos grandes réalisations de l'année...

En termes d'acquisition et de protection à perpétuité de milieux naturels, nous avons réussi à réaliser cette année quelques importantes réalisations dans le piémont :

- Secteur remembrement — Phase 1 (2,76 ha) ;
- Secteur Chemin des lots (2,48 ha) ;
- Propriété Chicoine (1,2 ha)

L'année qui s'achève nous aura également permis d'aménager un nouveau sentier dans le piémont sur plus de 2,5 km. Et c'est, sans aucun doute, le plus bel aménagement de sentier de notre histoire... rien de moins. Donc si vous n'y êtes pas encore allé, une visite s'impose ! Ce nouvel ajout, combiné aux autres aménagements de sentiers réalisés dans le piémont ainsi que sur la Réserve naturelle Gault par l'Université McGill, nous permet aujourd'hui de bénéficier d'un réseau de sentiers de près de 35 km !!! Et la bonne nouvelle est que d'autres sentiers seront aménagés sur près de 2 km au cours des prochains mois. En somme, le fameux rêve de faire le tour de la montagne avance à grands pas !

Le secret est dans la sauce

Pour être capable d'en faire autant, il n'y a qu'une recette possible : c'est le nombre de partenaires, donateurs, employés, bénévoles et bailleurs de fonds qui nous aident. Notre grande force et la clé de notre succès sont d'être entouré de gens, organisations et entreprises motivés et engagés de nature.

On ne saurait jamais assez remercier nos partenaires et employés. Sans leurs contributions et dévouements, on n'aurait jamais réussi à protéger à perpétuité près de 450 hectares de milieux naturels. Et surtout, on ne serait pas aussi bien positionné pour en protéger encore davantage !

RÉGION BIOSPHÈRE

FIER DE FAIRE PARTIE DU RÉSEAU MONDIAL DES RÉSERVES DE BIOSPHÈRE DE L'UNESCO!

LES RÉSERVES DE BIOSPHÈRE DANS LE MONDE :

Réseau de 714 réserves dans 129 pays

- 85 sites dans 31 pays d'Afrique
- 33 sites dans 12 pays des États Arabes
- 157 sites dans 24 pays d'Asie et du Pacifique
- 302 sites dans 38 pays d'Europe et d'Amérique du Nord
- 130 sites dans 21 pays d'Amérique latine et des Caraïbes



Organisation
des Nations Unies
pour l'éducation,
la science et la culture



Réserve de biosphère
du mont Saint-Hilaire

. La Région de biosphère du mont Saint-Hilaire est désignée par l'UNESCO en 1978

. Son territoire couvre 8 municipalités sur une superficie de 29 439,5 ha

. Partez à sa découverte de façon virtuelle ! Découvrez l'[exposition virtuelle de la Réserve de biosphère du mont Saint-Hilaire](#) et prenez le temps d'explorer chacune de ses facettes.

Région de Biosphère au Canada :

- 18 régions biosphère du Canada
- 235 000 km carré
- 50 communautés autochtones
- 2,3 millions de canadiennes et canadiens



PROTÉGER

CONNAÎTRE

martinet
espèce
serpentine
plante
tortue
inventaire
CONNAÎTRE
identification
lichen
apprendre
ramoneur



MARTINET RAMONEUR : INVENTAIRE ET IDENTIFICATION CHEMINÉES

- . Suivi annuel de la nidification dans plus de 20 cheminées
- . Recherche de nouveaux sites de nidification parmi plus de 30 cheminées potentielles
- . Signature d'entente de protection avec les propriétaires
- . Collaboration avec Mont-Saint-Hilaire et Saint-Charles-sur-Richelieu pour intégrer les cheminées potentielles et utilisées dans les systèmes municipaux
- . Réalisation du plan de conservation sur le martinet à l'échelle de la Région de biosphère du mont Saint-Hilaire
- . À venir... Projet de suivi des martinets en milieux naturels grâce à la télémétrie !

L'EFFET PAPILLON REJOINT LA RÉSERVE DE BIOSPHERE - MONARQUE

- . Grand papillon orange et noir qui passe l'été au Québec (juin à septembre)
- . Espèce en péril (en voie de disparition)
- . Parcourt des milliers de kilomètres jusqu'à leur site d'hibernation au Mexique
- . Les chenilles de monarques se nourrissent exclusivement d'asclépiade, une plante d'ici!



MUNICIPALITÉS AMIES DES MONARQUES

- . Mont-Saint-Hilaire
- . Saint-Jean-Baptiste
- . Saint-Charles-sur-Richelieu
- . Saint-Denis-sur-Richelieu

[Programme de la Fondation David Suzuki](#)

ÉTAPES DE VIE DU MONARQUE





ASCLÉPIADE

L'asclépiade est essentielle à la reproduction du monarque.

C'est la seule plante dont les chenilles de monarque se nourrissent et sur laquelle les femelles pondent leurs œufs.

. L'asclépiade est une plante vivace avec des fleurs disposées en ombelles

. Appelé "milkweed" en anglais en raison du latex blanchâtre qui s'écoule lorsque la plante est endommagée

. Soie d'Amérique - plante qu'on reconnaît à ses gousses remplies de fibres douces qui peuvent être utilisées comme isolant pour des vêtements



UNE OASIS POUR LES MONARQUES,
...afin de contribuer à les protéger!





Saviez-vous que la forte réduction des plants d'asclépiades menacent de disparition les papillons monarques ?

L'asclépiade est la seule plante dont les chenilles de monarques se nourrissent et sur laquelle les femelles pondent leurs œufs.

Parce que le monarque mérite un traitement de roi

Ce jardin d'asclépiades, accompagnées d'autres plantes favorables aux insectes pollinisateurs, a été aménagé dans le but d'offrir au papillon monarque une oasis essentielle à sa reproduction. Profitez-en pour observer ce majestueux papillon !

Et pourquoi ne pas planter de l'asclépiade chez vous ?

Le projet est financé par le Fonds de la recherche en santé publique (FRSQ) et le Programme de soutien à la recherche en santé publique (PSSRP) de la Ville de Saint-Denis-sur-Richelieu.

Partenaires : Environnement et Changement climatique Canada, Environnement et Changement climatique Canada, Agence de la santé et des services sociaux de la région de Saint-Denis-sur-Richelieu, le papillon, et le Centre de services communautaires de Saint-Denis-sur-Richelieu.

Saint-Denis-sur-Richelieu
Ville amie des monarques

CRÉATION D'UN JARDIN DE DÉMONSTRATION POUR LE PAPILLON MONARQUE AU QUAI DE SAINT-DENIS-SUR-RICHELIEU

Plantation d'asclépiades et de plantes nectarifères (Achillée millefeuille, Aster de Nouvelle-Angleterre) pour favoriser la reproduction du Monarque.

ESPÈCES EXOTIQUES ENVAHISSANTES (EEE)

. « Une espèce exotique envahissante (EEE) est un végétal, un animal ou un micro-organisme qui est introduit hors de son aire de répartition naturelle. Son établissement ou sa propagation peuvent constituer une menace pour l'environnement, l'économie ou la société ». (Gouvernement du Canada, 2005).



PLANTES EXOTIQUES ENVAHISSANTES EN PIÉMONT ET DANS LA VILLE DE MONT-SAINT-HILAIRE

. Poursuite des inventaires de tous les boisées de Mont-Saint-Hilaire et caractérisation des PEE en piémont.

9 espèces ont été recensées :

- . l'alliaire officinale
- . l'anthriscue des bois
- . l'égopode podagraire
- . l'érable de Norvège
- . des chèvrefeuilles exotiques
- . le nerprun bourdaine
- . le nerprun cathartique
- . la renouée du Japon
- . le roseau commun



Activité bénévole au parc Forest à Mont-Saint-Hilaire

LUTTE CONTRE LES EEE

- . Réalisation de plusieurs interventions sur des colonies (arrachage) avec des bénévoles et employés
- . Suivi de l'utilisation de toiles géotextiles pour la croissance d'arbres dans un secteur envahi par le roseau commun.
- . Rencontre avec les propriétaires de terrains où l'on trouve des plantes exotiques envahissantes en piémont du mont Saint-Hilaire

PLANTES EXOTIQUES ENVAHISSANTES À LA RÉSERVE NATURELLE DU BOIS-DES-PATRIOTES

- . Une autre espèce exotique envahissante s'est ajoutée au roseau commun sur la propriété : le nerprun bourdaine
- . Caractérisation de l'ampleur de l'envahissement du nerprun bourdaine
- . Activité de contrôle du nerprun bourdaine
- . Grosse série d'interventions prévues dans les prochaines années.



Activité d'arrachage de nerprun bourdaine

MILIEUX HUMIDES

Les milieux humides sont des sites saturés d'eau ou inondés en eau tels que :

- . Étangs
- . Marais
- . Marécages
- . Tourbières
- . Écosystèmes exceptionnels abritant de nombreuses espèces végétales et animales



Marécage arborescent

. Rendent de nombreux services écologiques à la société : filtration de polluants et sédiments en suspensions dans l'eau, rétention des crues et diminution du risque d'inondation...

. Milieux méconnus et mal aimés

CAHIERS DE PROPRIÉTAIRES

- . Visite de 12 milieux humides chez 20 propriétaires
- . Transfert de connaissances sur leur milieu humide et les caractéristiques naturelles de leur propriété
- . Nouvelles observations de quatre espèces en situation précaire :
 - Claytonie de Virginie
 - Carex folliculé
 - Pioui de l'est
 - Grive des bois
- . Inventaires de chauves-souris pour trouver des espèces en péril (résultats à venir)

LES MILIEUX HUMIDES, DES MAL-AIMÉS !

Les milieux humides ont longtemps été des mal-aimés. Pour les faire disparaître, on les a remblayés ou bien drainés. On les considérait comme des foyers à mouches noires et à maringouins. On ne leur voyait aucune utilité et aucune valeur. Pourtant, les marais, les marécages, les tourbières et autres milieux humides jouent un rôle primordial dans l'environnement. Ils réduisent les risques de sécheresse et d'inondation en plus d'abriter une faune et une flore que l'on ne trouve nulle part ailleurs.

QU'EST-CE QU'UN MILIEU HUMIDE ?

Lorsque l'on parle de milieux humides, on imagine souvent un milieu naturel complètement inondé. En réalité, ces milieux peuvent être secs une bonne partie de l'année.

Ces milieux humides nous rendent de nombreux services : ils filtrent les polluants et purifient les eaux, limitent les risques d'inondation et contribuent à la recharge des nappes d'eau souterraine. De plus, ils abritent un nombre appréciable d'espèces animales et végétales. Aujourd'hui, les services indispensables que nous rendent les milieux humides sont reconnus. Qu'il s'agisse d'étangs, de marais, de marécages ou de tourbières, ils représentent des éléments essentiels de notre environnement.

Au cours des dernières décennies, le drainage et le remblaiement des terres ont fragilisé ces écosystèmes. De nos jours, les milieux humides sont devenus rares dans la région. Par exemple, dans le MRC de la Vallée-du-Richelieu, ils ne représentent plus qu'environ 4% du territoire*. Il appartient à chacun d'entre nous de les protéger.

L'ÉTANG

L'étang est une étendue d'eau reposant dans une cuvette à fond imperméable et généralement moins vaste et moins profonde qu'un lac. Les étangs se retrouvent surtout en milieu ouvert qu'en milieu forestier. Certains étangs peuvent s'assécher pendant l'été.

Ce sont les milieux humides les plus faciles à identifier : ils abritent généralement quantité de grenouilles et les canards viennent parfois y barboter.

LE MARAIS

Le marais est un milieu dominé par des herbes sur un fond partiellement ou complètement saturé au cours de la saison de croissance. Dans la majorité des cas, le marais est rattaché à un cours d'eau. Selon nos connaissances actuelles, il existe peu de marais dans la région.

On trouve dans les marais des plantes aquatiques comme les nénuphars, les quenouilles, les roseaux, etc. Ce sont d'excellents sites de nidification pour les canards qui peuvent s'abriter sous la végétation.

LE MARÉCAGE

Le marécage est un milieu caractérisé par des arbres et des arbustes poussant sur un sol saturé en eau ou organique. Il repose sur une nappe d'eau souterraine élevée ou bien subit des inondations saisonnières.

Le marécage est le type de milieu humide le plus fréquemment rencontré dans nos forêts. On y trouve des arables rouges (plâmes), des frênes rouges et des frênes noirs, des saules, des aulnes, de la pruche, du mélèze, etc. Toujours inondés au printemps, certains marécages s'assèchent plusieurs mois par année, laissant leur identification difficile pour les non-spécialistes.

LA TOURBIÈRE

La tourbière est caractérisée par un sol organique constitué d'une matière végétale non-labile, peu décomposable, que l'on appelle tourbe. Son sol est mal drainé et est généralement au même niveau que la nappe d'eau souterraine.

Rares dans notre région, les tourbières sont des milieux acides dominés par des aigheques et des arbutes de la famille du bleuet. On y trouve parfois des arbres comme l'érable rouge, le bouleau gris, le mélèze et l'épérette noire.

« Les milieux humides sont des étendues de terre saturées d'eau ou inondées pendant une période suffisamment longue pour influencer la nature du sol et les plantes qui y poussent. »

4 VOLONTAIRE POUR LA CONSERVATION DES MILIEUX HUMIDES!

PROPRIÉTÉ DE M. MAULT 5

5 VOLONTAIRE POUR LA CONSERVATION DES MILIEUX HUMIDES!

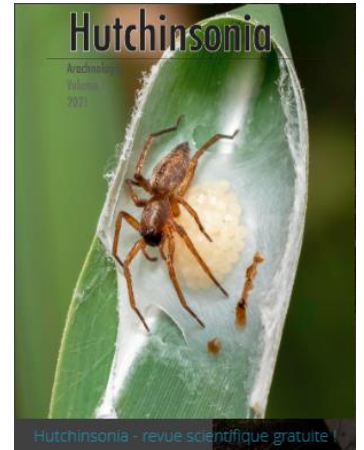


LE MONDE FASCINANT DES ARAIGNÉES

. Bio-inventaire des araignées de la Réserve naturelle du Bois-des-Patriotes à Saint-Denis-sur-Richelieu réalisé par Pierre Paquin et Gilles Arbour.

. Observation de *Phrurolithus festivus*, espèce introduite trouvée pour la première fois au Canada !

. 2ème mention en Amérique du Nord



ÉCOCONSEILLER

• Les écoconseillers sillonnent le territoire hilairemontois à la rencontre des citoyens dans un but d'information et de sensibilisation afin de favoriser l'adoption de nouvelles pratiques plus respectueuses de l'environnement.

Sujets abordés cette année:

. Inventaire des espèces exotiques envahissantes dans les boisés urbains et milieux naturels;

. Rencontres personnalisées avec les voisins de milieux naturels protégés;

. Herbe à poux ... Distribution de cartes et d'affiches gazon pour promouvoir l'arrachage de cette plante à l'origine du rhume des foins.



ACQUÉRIR

servitude
conservation
naturel, volontaire
ACQUÉRIR
intendance
milieu
perpétuité

PROTECTION LÉGALE DE 6,44 HA DE MILIEU NATUREL

- . Secteur remembrement (Phase 1) – Servitude de conservation réelle et perpétuelle (2,76 ha) – Propriété de la Ville de Mont-Saint-Hilaire
- . Secteur Chemin des lots - Servitude de conservation réelle et perpétuelle (2,48 ha) – Propriété de la municipalité de Saint-Jean-Baptiste
- . Propriété Chicoine (1,2 ha) – Acquisition à des fins de conservation par la Ville de Mont-Saint-Hilaire puis signature d'une servitude de conservation réelle et perpétuelle

-  Milieu naturel protégé légalement en 2020-2021 (6,44 ha)
-  Milieu naturel protégé légalement (servitude de conservation ou réserve naturelle)
-  Milieu naturel visé par une protection légale en 2021-2022



DEPUIS 2000...

- 49 propriétés acquises à des fins de conservation
- 425 hectares protégés
- 5,4 millions de dollar canadien de milieux protégés

... soit 74 % de la superficie d'Otterburn Park !

GÉRER

réflexion planification vision objectifs **GÉRER** conservation action plan

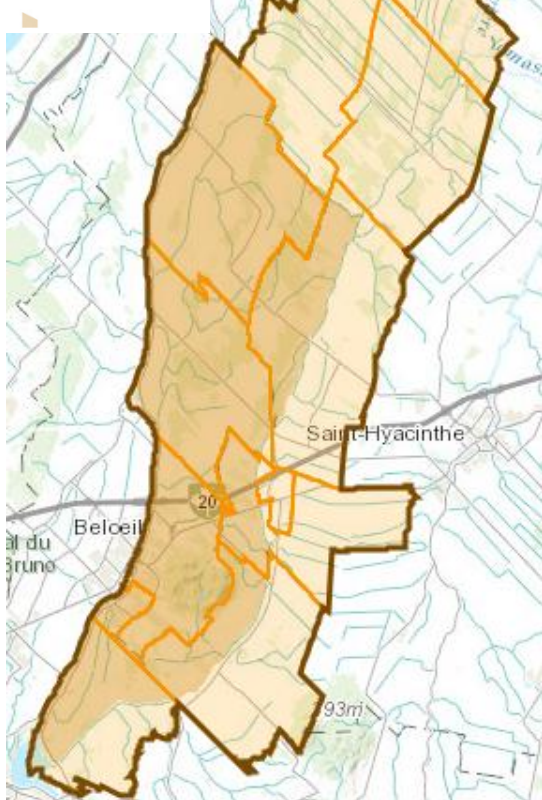
Territoire visé par le plan de conservation



Limite municipale



Réserve de biosphère du mont Saint-Hilaire



PLAN DE CONSERVATION

Le plan de conservation de la Réserve de biosphère du mont Saint-Hilaire a permis d'identifier les éléments d'intérêt écologique sur le territoire afin de planifier et réaliser des actions de conservation efficaces.

(Le territoire analysé dans le Plan de conservation est étendu à 12 municipalités en concordance avec les recommandations faites par la Commission canadienne de l'UNESCO lors de l'évaluation périodique)

Plan d'action 2019-2022 : on entre cette année dans la dernière année du plan d'action !

RÉVISION ET MISE À JOUR DU PLAN DE CONSERVATION

- . Ajout d'une nouvelle cible (plantes en situation précaire)
- . Réalisation d'un plan d'action sur 3 ans (2021-2024) pour la protection du martinet ramoneur
- . Dans ce plan d'action, 24 actions identifiées dont les objectifs sont principalement: améliorer les connaissances de l'espèce,

sensibiliser les municipalités et les propriétaires privés et protéger l'habitat

BILAN DES ACTIONS RÉALISÉES

- . Le premier plan d'action a été établi sur 3 ans (2019-2021) et 44 actions ont été identifiées.
- . 35 ont été complétées ou sont en cours de réalisation
- . 9 sont non débutées (raison : manque de financement)
- . Plus d'une dizaine d'actions supplémentaires (hors plan d'action) ont été réalisées

POUR PLUS D'INFORMATION SUR LE PLAN DE CONSERVATION, CONSULTEZ LA [PRÉSENTATION SUIVANTE](#)

SUIVI DES MILIEUX NATURELS PROTÉGÉS

- . Suivi annuel des 49 propriétés protégées (425 hectares) sous la gestion du Centre de la Nature pour relever les problématiques et les éléments d'intérêt et faire des recommandations d'interventions.
- . Visite sur le terrain
- . Relevés GPS des problématiques et des éléments d'intérêt
- . Rapport et recommandations d'interventions

CONNECTIVITÉ



CONNECTIVITÉ À L'ÉCHELLE DU TERRITOIRE

La connectivité écologique est un principe fondamental dans la conservation des milieux naturels et de la biodiversité.

Les corridors écologiques constituent des passages naturels par lesquels la faune se déplace et la flore se disperse d'un habitat à l'autre.

Il est essentiel de protéger et de restaurer ces corridors à l'échelle du territoire de la Réserve de biosphère du mont Saint-Hilaire.



EN QUELQUES MOTS

. 2 collines 1 vallée : Projet pilote visant à assurer la connectivité entre le mont Saint-Hilaire et le mont Rougemont

. Conception d'une boîte à outils pour favoriser la connectivité et la restauration des corridors forestiers en milieu agricole

RESTAURER

naturel visiteurs
sentier travaux
RESTAURER
remise expérience
plantation état
améliorer



PLANTATION D'ARBRES SUR LA PISTE MULTIFONCTIONNELLE SUR LA RUE NOISEUX

- . Objectif : créer une haie d'arbres pour apporter de l'ombre sur la piste et séparer la route.
- . 22 essences différentes, dont plusieurs nourricières, tels que : amélanchier, viorne, sorbier, framboisier et camérisier.
- . 800 végétaux mis en terre dont 700 arbres indigènes et 100 plants de petits fruits.

. 3 journées de plantation

. 10 bénévoles et de 9 employés pour chacune des journées.

. Une pelle mécanique munie d'une tarière hydraulique à été utilisée afin de creuser les fosses de plantation à l'avance.

. La séquence de plantation établie à l'avance pour que chaque arbre soit au meilleur endroit selon: budget, hauteur de déploiement, nature du sol, humidité du sol, taille de l'arbre, risque de broutage par le chevreuil.

. Pour contrer le broutage des chevreuils, des protecteurs anti-broutage sur les arbres les plus à risque ainsi qu'un répulsif biologique ont été installés.

EN CHIFFRES:

- . 800 végétaux en terre
- . 22 essences différentes
- . 370 plants d'essence nourricière
- . 5 camions de paillis
- . 35 verges cubes de terre





POURSUITE DES TRAVAUX DANS LE PIÉMONT DU MONT SAINT-HILAIRE

- . Aménagement d'un sentier de 3 kilomètres au pied du mont Saint-Hilaire
- . Contact privilégié avec la nature
- . Protection du piémont
- . Aménagement du sentier tout en préservant au maximum l'environnement
- . Aménagements de fossés, traverses enrochées, ponts, rigoles, enrochements afin de minimiser les écoulements d'eau provenant de la montagne

EN CHIFFRES :

- . 121 arbres dangereux abattus
- . Des centaines de mètres de géotextile
- . Des centaines d'heures profilage avec une pelle mécanique
- . Des centaines des voyages de brouettes...
- . 400 tonnes de matériel importé, dont 200 tonnes de gravier
- . Des milliers de roches déplacés
- . Plusieurs bris d'équipement dus à la nature des travaux.

ÉQUIPEMENT ET ATELIER ROBERT

- . Aménagement d'un atelier de travail dans un bâtiment prêté gracieusement par la famille Robert du pavillon de la pomme.
- . Permet de réaliser des tâches de construction pour les infrastructures de sentiers pour les projets du Centre de la nature.
- . Achat de plusieurs nouveaux équipements, soit:
 - une 2e pelle mécanique
 - une 2e brouette sur chenille
 - une remorque atelier mobile
 - plusieurs outils d'aménagement de sentier



Aménagement du sentier en piémont

TRAVAUX SUR LA RÉSERVE NATURELLE GAULT

- . 6 journées de coupe d'arbres préventives sur la RNG
- . Déneigement du stationnement de la Réserve naturelle Gault
- . Travaux de maintenance

DÉCOUVRIR

VISITER

RÉSERVE NATURELLE GAULT DE L'UNIVERSITÉ MCGILL

- . L'achat des billets journaliers en ligne depuis plus d'un an fonctionne très bien pour gérer la fréquentation
- . Une équipe de 16 patrouilleurs parcourt les sentiers de la RNG et sont aux services des visiteurs
- . Une présence dans le secteur de la vallée Dieppe est assurée tous les jours

PATROUILLE EN PIÉMONT

- . Patrouille du sentier en piémont en collaboration avec l'université McGill et la Ville de Mont-Saint-Hilaire depuis début avril 2021
- . Du 1 avril au 1 juillet: 337 heures de patrouille en piémont

MOBILITÉ

PLAN DE MOBILITÉ RÉGIONALE

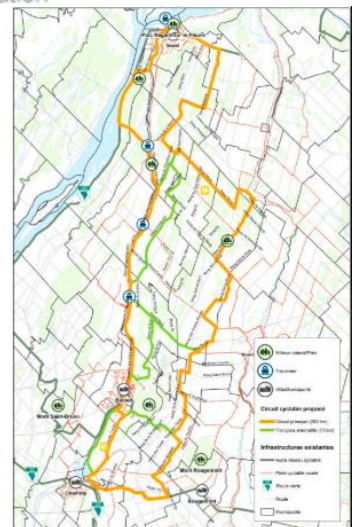
- . Rédaction du plan régional de mobilité active à l'échelle du territoire de la région de biosphère.
- . Objectif du plan: identifier les priorités d'aménagements afin de développer le réseau de mobilité active sur le territoire.
- . Formulation d'une vision régionale pour la mobilité active et proposition d'un parcours régional permettant de partir à la découverte des joyaux naturels et patrimoniaux territoire à vélo.
- . Diffusion du plan régional de mobilité auprès des représentants des 15 municipalités et des 3 MRC du territoire.

MOBILITÉ À L'ÉCHELLE DU TERRITOIRE DE LA RÉSERVE DE BIOSPHÈRE

200 km de parcours régional pour partir à la découverte du territoire !

sentier
fréquentation
VISITER
piémont réserve montagne
patrouille

actif
cyclable sentier piste
MOBILITÉ
transport
planification



DU LAC SAINT-PIERRE AU
BASSIN DE CHAMBLY...

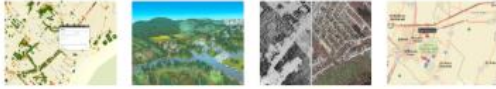


200 km de mobilité active au cœur de 15 municipalités !

S'ÉMERVEILLER

richesses ÉMERVEILLER ans 40 nature découverte réserve montagne biosphère

CARTOGRAPHIE ET MULTIMÉDIA



PARTICIPEZ À L'INVENTAIRE DES ARBRES DE MONT-SAINTE-HILAIRE
L'INVENTAIRE DES ARBRES DE MONT-SAINTE-HILAIRE est un projet de cartographie et de recensement des arbres de la région de la biosphère.

RÉSERVE NATURELLE – VIVRE LA NATURE AU QUOTIDIEN
Découvrez les activités et les services offerts par la réserve naturelle.

SI VOUS ÊTES ALLOUARDIEN
Découvrez les services et les activités offerts par la réserve naturelle.

QU'EST-CE QUE LA RÉSERVE DE LA BIOSPHERE DU MONT-SAINTE-HILAIRE
La réserve de la biosphère du Mont-Sainte-Hilaire est une zone protégée qui vise à préserver la biodiversité et à promouvoir le développement durable.

SITE WEB DU CENTRE DE LA NATURE

N'hésitez pas à aller fouinez sur notre site web... vous y découvrirez nos services, nos projets et une foule d'information intéressante.

CONCOURS PHOTOGRAPHIQUE DE LA RÉGION DE BIOSPHERE – 2020

- . Thème : « Région de biosphère du mont Saint-Hilaire »
- . 101 photos
- . 21 photographes
- . Thème pour 2021 : « De l'immensément grand à l'infiniment petit »

Concours photographique 2021
de la Réserve de biosphère du mont Saint-Hilaire

De l'infiniment petit à l'immensément grand

Info: www.centrenature.qc.ca

CLASSE EN NATURE

- . Le projet « Apprendre, c'est dans ma nature! » vise à aménager un lieu d'apprentissage en pleine nature au cœur de la Réserve naturelle du Piémont-du-Mont-Sainte-Hilaire
- . Pour les jeunes des écoles de la région, les camps de jour et les ateliers de loisirs.
- . Permet aux jeunes d'expérimenter une autre façon d'apprendre pour toutes les matières tous les mobilisant à l'importance de protéger la nature.



Étapes de travail :

- . Composition d'un comité de travail composés de quatre organisations
- . Accompagnement de la démarche par la Fondation Monique Fitz Back
- . Présentation du projet et ateliers offerts aux jeunes et aux enseignants
- . Sondages auprès d'enseignants (52) et d'élèves (297)
- . Projets de conception – proposition des jeunes
- . Aménagement et inauguration de la classe en milieu naturel (printemps 2022)

ASSEMBLÉE GÉNÉRALE ANNUELLE 2020 : ÉDITION SPÉCIALE COVID-19

La journée des membres vous permet de venir nous rencontrer et d'avoir un aperçu du travail qui a été effectué tout au long de l'année dans les différents volets de notre mission. C'est aussi l'occasion de partager un moment convivial et sympathique pour célébrer la conservation des milieux naturels. En 2020, COVID oblige, notre assemblée générale annuelle s'est déroulée virtuellement. Vous étiez 50 membres à y participer !

COMMUNICATION ET REPRÉSENTATION EN QUELQUES CHIFFRES

- . 3 comités actifs sur lesquels nous siégeons
- . 12 bulletins d'information envoyés à plus de 9 000 personnes
- . 50 personnes ont participé à l'AGA virtuelle de septembre 2020
- . + de 3 300 abonnéEs Facebook – 1 000 abonnéEs de plus qu'en juin 2020
- . Participation à la gouvernance et aux rencontres de l'Association des réserves de biosphère canadienne



PARTICIPER

patrouille
bénévolat
PARTICIPER suivi
partenariat
collaboration
scientifique

MEMBRES

Augmentation du nombre de membres du Centre de la Nature avec 10480 membres !

On vous remercie de soutenir la mission du Centre de la Nature et on a besoin de vous pour les prochaines années !

BÉNÉVOLES SCIENTIFIQUES

- . 244 heures de bénévolat
- Suivi des grenouilles (178 heures)
- Suivi des martinets (21 heures)
- Escouade EEE (45 heures)



SURVEILLANCE DE TERRITOIRE

- . 464 heures
- . Entretien, surveillance, patrouille
- . Principale problématique: présence d'intrus
- . Chasse : 8 chasseurs (5 cerfs de Virginie, 2 dindons sauvages, 1 castor chassés)

PARTENARIAT

"Tout seul on va plus vite, ensemble, on va plus loin"

Nous remercions nos nombreux partenaires fidèles et nous souhaitons souligner certains d'entre eux dont l'engagement a fleuri au cours des dernières années :

- . Mouvement Desjardins
- . Université McGill (RNG)
- . Fondation de la Faune du Québec
- . Ville d'Otterburn Park
- . Municipalité de Saint-Jean-Baptiste
- . Pavillon de la Pomme



- Agence forestière de la Montérégie
- Agence forestière du sud du Québec
- Association canadienne des Réserves de biosphère
- Caisse Desjardins de Beloeil- Mont-Saint-Hilaire
- Carrière Mont-Saint-Hilaire
- CIME Haut-Richelieu
- Collège Saint-Hilaire
- Conseil régional de l'environnement de la Montérégie
- Conservation de la Nature Canada
- Eco-Canada
- Entreprises Michaudville
- Espace pour la vie – biodôme
- Fabrique de Saint-Denis-sur-Richelieu
- Fondation de la faune du Québec
- Fondation Écho
- Fondation Monique Fitz Back
- Fonds étudiant
- Gouvernement du Québec
- Keen
- Le Pavillon de la Pomme
- MRC de la Vallée du Richelieu
- Municipalité de Saint-Charles-sur-Richelieu
- Municipalité de Saint-Denis-sur-Richelieu
- Municipalité de Sainte-Victoire de Sorel
- Municipalité de Saint-Jean-Baptiste
- Municipalité de Saint-Mathias-sur-Richelieu
- Municipalité de Venise-en-Québec
- Nature-Action Québec
- Office franco-québécois pour la jeunesse
- One Tree Planted
- Réserve naturelle Gault de l'Université McGill
- SAIL
- Ville d'Otterburn Park
- Ville de Mont-Saint-Hilaire
- Ville de Saint-Jean-sur-Richelieu

GOUVERNANCE

NOTRE CONSEIL D'ADMINISTRATION

Le conseil d'administration se compose de onze bénévoles qui apportent au Centre de la Nature un temps précieux et une expertise de grande qualité.

COMITÉS DU CONSEIL D'ADMINISTRATION

Luc Robillard
Président



Hugo Mince
Vice-Président



Joëlle D. Sergerie
Trésorière



Isabelle Thibeault
Secrétaire



Maryline Tremblay
Administratrice



Karine Lehoux
Administratrice



Marc-André Guertin
Administrateur



Kim McGrath
Administratrice



Sarah Drolet-Lafamme
Administratrice



Ekaterina Shenkova
Administratrice



Gilles Chassé
Administrateur

- . Comité exécutif et de gouvernance
- . Comité de conservation
- . Comité des finances et de développement des affaires
- . Comité de mise en candidature du conseil d'administration
- . Comité de communication et d'engagement des communautés

En plus d'assurer un contrôle régulier sur la gestion des opérations et des finances et d'assurer un suivi quant à la réalisation des différents jalons et projets identifiés dans les plans stratégiques et de conservation, le conseil d'administration a également adopté plusieurs résolutions en termes de gestion et de conservation.

LES RÉOLUTIONS ADOPTÉES PAR LE CONSEIL D'ADMINISTRATION CETTE ANNÉE

En termes de gestion...

- Obtenir des soumissions pour déterminer les vérificateurs pour l'année 2020-2021
- Adopter les états financiers vérifiés 2019-2020
- Réviser et adopter le budget 2021-2022
- Assurer le suivi des états financiers et du budget adopté
- Revoir l'affectation des surplus d'opérations (Fonds des collaborations et fonds d'opérations)
- Réviser les critères de sélection de la politique de recommandation des membres du CA
- Valider les achats des équipements lourds pour l'aménagement de milieux naturels
- Évaluer les nouvelles candidatures pour les nouveaux membres du conseil d'administration
- Ouvrir un compte de courtage en ligne pour permettre de recevoir des dons d'actions (valeurs mobilières)
- Identifier un format pour l'assemblée générale annuelle 2021 qui permet une rencontre en présence malgré la pandémie
- Établir les taux d'augmentation des salaires et des Fonds réservés indexés
- Participer aux comités du CA: comité exécutif, de développement des affaires, de conservation et d'engagement des communautés
- Assurer le suivi des actes proposés et résolutions adoptées
- Réaliser une démarche de positionnement identitaire
- Décision: ajouter une nouvelle identité d'affaire pour tous les projets hors de la Réserve naturelle Gault

En termes de conservation...

- Augmenter le fond de gestion des milieux naturels acquis de 15% à 22,5%
- Nommer le récipiendaire du Prix Alice Johannsen pour l'année 2021
- Accepter une servitude perpétuelle de conservation sur les lots du secteur de remembrement
- Modifier le plan de conservation afin de lui ajouter une nouvelle cible pour les plantes en situation précaire
- Accepter une servitude perpétuelle de conservation sur les lots du secteur du Chemin des lots

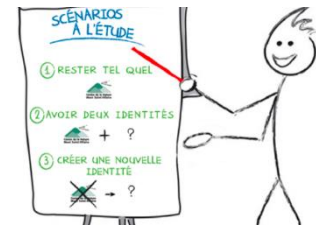


UNE DÉMARCHE DE POSITIONNEMENT A ÉTÉ RÉALISÉE POUR ...

- . S'améliorer
- . Aider le Centre de la Nature à réaliser sa mission
- . Maximiser la conservation des milieux naturels de la région
- . Développer des projets et des partenariats

PLUSIEURS ÉTAPES DE RÉFLEXION SUR NOTRE IDENTITÉ

- . Plusieurs rencontres avec le CA et les employés
- . Plus de 1000 membres et une dizaine de partenaire ont répondu aux consultations



CONSTATS : . Le capital de sympathie et la confiance envers le Centre de la Nature sont élevés pour développer des projets pour la protection et la conservation des milieux naturels

- . Beaucoup de confusion entre le Centre de la Nature et le lien avec l'Université McGill
- . Peu savent que le Centre de la Nature un organisme à but non lucratif dont la mission est la protection des milieux naturels de notre région

Trois scénarios à l'étude

Rester tel quel... c'est-à-dire, garder uniquement le nom Centre de la Nature pour nos projets tant sur la montagne qu'en région (l'ensemble du territoire de la Région de biosphère).

Avoir deux identités... c'est-à-dire maintenir Centre de la Nature pour l'encadrement des visiteurs sur la Réserve naturelle Gault et créer une nouvelle identité pour tous nos projets en piémont et dans la région.

Créer une nouvelle identité... c'est-à-dire changer notre nom « Centre de la Nature » pour un nouveau nom, tant pour l'encadrement des visiteurs sur la Réserve naturelle Gault que pour tous les projets en piémont et dans la région.



UNE SAGE DÉCISION A ÉTÉ PRISE ...

CELLE D'AVOIR DEUX IDENTITÉS !

- . L'identité du Centre de la Nature Mont Saint-Hilaire restera pour l'encadrement des visiteurs sur la Réserve naturelle Gault
- . Une nouvelle image de marque sera créée pour tous nos projets en piémont et dans la région.
- . Les deux identités seront gérées par un seul conseil d'administration et une seule équipe de gestion.
- . Pour le dévoilement officiel : 10 mai 2022.
- Soit la date du 50e anniversaire du Centre de la Nature !!!

RAPPORT FINANCIER 2019-2020

MOT DE LA TRÉSORIÈRE

Joëlle D. Sergerie, CPA, CA



Une année qui se termine bien malgré tout...

Il faut se le dire, l'année a plutôt mal commencé en raison de la pandémie. Tous nos projets étaient à l'arrêt, des financements importants étaient coupés et on prenait du retard dans l'exécution de nos travaux. Ce n'était pas du tout ce qui était prévu au menu. Heureusement, au début de l'automne, il y a eu une reprise graduelle de nos activités, puis à l'hiver le vent a tourné en notre faveur et tout s'est accéléré! En effet, nous n'avons jamais eu autant de nouveaux projets, de partenaires et de financements! Bien que gérer cette croissance amène certains beaux défis, nous estimons pouvoir rattraper les retards dans la prochaine année!

L'année 2020-21 s'est donc terminée en beauté. Nous avons eu des dons records pour le « Fonds Accès-nature » et le « Fonds de protection des milieux naturels » qui se retrouvent respectivement à 47 089\$ et 93 835\$. Ces généreux dons d'individus nous permettront d'acquérir sous peu de nouveaux milieux naturels et possiblement de les rendre accessibles aux visiteurs. Cette année nous a également permis d'augmenter notre « Fonds de gestion des milieux naturels acquis » de 72 635\$. Les sommes accumulées à ce jour dans ce fonds, soit 329 027\$, nous permettent de générer des revenus intérêts afin de payer les frais de gestion des milieux naturels que l'on possède. La valeur de ces terrains est de plus de 1,2 million\$. Une des grandes nouvelles est la création du Fonds des collaborations, qui nous permettra d'offrir à nos partenaires régionaux l'opportunité de réaliser des projets conjoints avec nous en conservation des milieux naturels. Bien que nouveau, ce fonds a déjà plus de 80 623\$ à investir dans des projets innovants et collaboratifs. Vos idées seront les bienvenues!

En termes de chiffres...

Nos actifs nets sont aujourd'hui évalués à 2,42 millions de dollars, représentant une hausse appréciable de 11%. Au niveau des revenus, nous sommes de retour aux chiffres que l'on connaissait avant la pandémie, soit des produits de 1,4 million. Les dépenses ont augmenté par rapport à l'an dernier pour se chiffrer à 1,2 million. Ainsi, les hausses de revenus des derniers mois et le contrôle des dépenses nous auront permis de dégager un surplus qui a été versé dans le fonds des collaborations.

En conclusion

Une année qui s'annonçait très difficile est plutôt devenue une année incroyable en termes de projets, de financement et de partenariats. On doit ce succès en grande partie aux gouvernements provinciaux et fédéraux ainsi qu'aux municipalités qui ont continué à nous mandater pour réaliser des projets de conservations. Mais on ne peut terminer cette belle année sans mentionner la générosité de nos grands donateurs, Gilles, Guylaine, Louise, François, Francine et Paul. En terminant, nous tenons à souligner la très généreuse contribution financière de l'Université McGill, notre plus grand partenaire, qui nous soutient depuis maintenant 50 ans! L'important soutien financier de l'Université pour la conservation des milieux naturels nous permet de réaliser de nombreux projets, tant au pied de leur propriété, la Réserve naturelle Gault, qu'ailleurs dans les 8 municipalités qui composent la région de biosphère (UNESCO).

Comme quoi nos résultats financiers demeurent un grand succès collectif!

BILAN 2020-2021

	2000	2020	2021
Actifs			
Actifs à court terme (encaisse, placements...)	174 440 \$	513 022 \$	566 000 \$
Placements à long terme	- \$	550 603 \$	800 641 \$
Immobilisations	- \$	61 943 \$	139 155 \$
Terrains acquis pour conservation	- \$	1 223 715 \$	1 223 715 \$
	174 440 \$	2 349 283 \$	2 729 511 \$
Passifs			
Créditeurs (subventions et dons reportés)	29 606 \$	59 348 \$	168 025 \$
Comptes fournisseurs et frais courus	- \$	94 700 \$	136 850 \$
	29 606 \$	154 048 \$	304 875 \$
Fonds			
Immobilisé - Terrains acquis	- \$	1 223 715 \$	1 223 715 \$
Immobilisé - Immobilisations corporelles	- \$	61 943 \$	139 155 \$
Pérennité	10 000 \$	453 929 \$	461 192 \$
Protection milieux naturels	- \$	52 433 \$	93 835 \$
Accès-nature	- \$	29 488 \$	47 089 \$
Gestion milieux naturels acquis	- \$	256 392 \$	329 027 \$
Collaborations	- \$	52 012 \$	80 623 \$
Opérations	134 834 \$	65 323 \$	50 000 \$
	144 834 \$	2 195 235 \$	2 424 636 \$

REVENUS ET DÉPENSES 2020-2021

	2000	2020	2021
Revenus			
Droits d'entrée	283 689 \$	- \$	- \$
Activités	8 747 \$	3 226 \$	1 122 \$
Vente et location de produits	36 883 \$	- \$	- \$
Adhésions	44 770 \$	- \$	- \$
Dons et contributions	11 515 \$	152 962 \$	283 536 \$
Subventions gouvernementales	11 792 \$	117 139 \$	380 261 \$
Subventions municipales	29 000 \$	- \$	- \$
Subventions corporatives et services	- \$	748 721 \$	775 350 \$
Intérêts	7 378 \$	8 251 \$	2 539 \$
Autres	3 600 \$	538 \$	326 \$
	437 374 \$	1 030 837 \$	1 443 134 \$
Dépenses			
Frais de fonctionnement	134 202 \$	141 303 \$	275 005 \$
Salaires	249 726 \$	886 787 \$	918 570 \$
	383 928 \$	1 028 090 \$	1 193 575 \$
Excédents des produits sur les charges	53 446 \$	2 747 \$	249 559 \$

PRIX ALICE E. JOHANNSEN



Chaque année, le conseil d'administration remet un prix d'excellence, le Prix Alice E. Johannsen, à la mémoire de la fondatrice du Centre de la Nature.

Ce prix souligne la contribution exceptionnelle en temps, en efforts ou en originalité d'une ou plusieurs personnes en faveur de la protection et de la conservation des milieux naturels du territoire de la Réserve de biosphère du mont Saint-Hilaire.

ALICE E. JOHANNSEN

Née en 1911 à Cuba, Alice Elizabeth Johannsen était géologue et naturaliste. Fille du célèbre « Jackrabbit » Johannsen, un Norvégien qui nous a fait découvrir le ski de randonnée, Alice Johannsen fonde le Centre de la Nature du mont Saint-Hilaire en 1972 et le dirige jusqu'en 1980. Alice E. Johannsen a été une personne influente qui a beaucoup fait pour la nature, les musées et sa communauté.



PRIX ALICE E. JOHANNSEN 2021



FRANCIS LAMARRE

- . Bénévole qui se soucie de contribuer à la conservation des milieux naturels de la Réserve de biosphère par son discours et ses actions
 - . Un des surveillants du territoire de la Réserve naturelle du Bois-des-Patriotes.
 - . Enthousiaste et passionné
 - . Sa présence et celle des autres chasseurs a permis de contrôler la surpopulation de cerfs et la présence d'intrus.
- MERCI POUR TA GÉNÉROSITÉ ET TA PASSION!